

สารบัญ

เรื่อง	หน้า
1. คำอธิบายประเภทสายงานตำแหน่ง สายงาน และระดับตำแหน่ง	2
- กรอบการวางแผนทางเดินสายอาชีพ (Career Path) กรมส่งเสริมวัฒนธรรม	3
- แผน Career Path ตำแหน่งประเภทวิชาการ กรมส่งเสริมวัฒนธรรม	4
- แผน Career Path ตำแหน่งประเภททั่วไป กรมส่งเสริมวัฒนธรรม	5
2. กรอบเส้นทางความก้าวหน้าในอาชีพตามมาตรฐานกำหนดตำแหน่ง	6
- ประเภทบริหาร ระดับสูงและระดับต้น	7
- ประเภทอำนวยการ และผู้อำนวยการเฉพาะด้าน	11
- ประเภทวิชาการ 12 สายงาน	12
- ประเภททั่วไป 9 สายงาน	24
3. แผนผังความก้าวหน้าในสายงานนักวิชาการวัฒนธรรมตามคุณสมบัติที่ ก.พ. กำหนด	33
4. การรับ-ให้โอนข้าราชการพลเรือนสามัญ	34
5. การย้าย	35
ภาคผนวก	

คำอธิบายประเภทสายตำแหน่ง สายงาน และระดับตำแหน่ง
กรมส่งเสริมวัฒนธรรม

ตำแหน่งข้าราชการภายในกรมส่งเสริมวัฒนธรรม

ตำแหน่งข้าราชการภายในกรมส่งเสริมวัฒนธรรม แบ่งเป็น 4 ประเภท ดังนี้

1. ตำแหน่งประเภทบริหาร (Executive Positions)

ได้แก่ ตำแหน่งที่มีอำนาจและหน้าที่ในการบริหารงานในฐานะที่เป็นหัวหน้าส่วนราชการ หรือรองหัวหน้าส่วนราชการ มี 2 ระดับ

- ผู้บริหารระดับสูง (S2) ได้แก่ ตำแหน่งอธิบดี
- ผู้บริหารระดับต้น (S1) ได้แก่ ตำแหน่งรองอธิบดี (2)

2. ตำแหน่งประเภทอำนวยการ (Managerial Positions)

ได้แก่ ตำแหน่งที่มีอำนาจและหน้าที่ในการบริหารงานในฐานะที่เป็นหัวหน้าส่วนราชการที่ต่ำกว่าระดับกรม เช่น ตำแหน่งผู้อำนวยการสำนัก/สถาบัน มี 2 กลุ่ม

ก. ตำแหน่งประเภทอำนวยการมี 2 ระดับ

1. ผู้อำนวยการอำนวยการ ระดับต้น (M1)

- 1) ผู้อำนวยการกองทุนส่งเสริมงานวัฒนธรรม
- 2) ผู้อำนวยการสำนักพิจารณาภาพยนตร์และวีดิทัศน์

2. ผู้อำนวยการอำนวยการ ระดับสูง (M2)

- 1) ผู้อำนวยการกองกลาง
- 2) ผู้อำนวยการสถาบันวัฒนธรรมศึกษา
- 3) ผู้อำนวยการสำนักส่งเสริมและเผยแพร่วัฒนธรรม

ข. ตำแหน่งประเภทเชี่ยวชาญ

1. นักวิชาการวัฒนธรรมเชี่ยวชาญ ผู้เชี่ยวชาญเฉพาะด้านเครือข่ายและชุมชน
2. นักวิชาการวัฒนธรรมเชี่ยวชาญ ผู้เชี่ยวชาญเฉพาะด้านภูมิปัญญา

3. ตำแหน่งประเภทวิชาการ (Knowledge Worker Positions)

ได้แก่ ตำแหน่งในฐานะผู้ปฏิบัติงานที่ใช้ความรู้ในทางวิชาการ ซึ่ง ก.พ. กำหนดว่าต้องใช้ผู้สำเร็จการศึกษาระดับปริญญาเพื่อปฏิบัติงานในหน้าที่ มี 4 ระดับ

- 1) ตำแหน่งประเภทวิชาการ ระดับปฏิบัติการ (Practitioner Level (K1))
- 2) ตำแหน่งประเภทวิชาการ ระดับชำนาญการ (Professional Level (K2))
- 3) ตำแหน่งประเภทวิชาการ ระดับชำนาญการพิเศษ (Senior Professional level (K3))
- 4) ตำแหน่งประเภทวิชาการ ระดับเชี่ยวชาญ (Expert Level (K4))

ตารางตำแหน่งประเภทวิชาการ (Knowledge Worker Positions)

ที่	ชื่อตำแหน่ง/จำนวน	ระดับปฏิบัติการ Practitioner Level (K1)	ระดับชำนาญการ Professional Level (K2)	ระดับชำนาญการพิเศษ Senior Professional Level (K3)	ระดับเชี่ยวชาญ Expert Level (K4)
1	นักวิเคราะห์นโยบายและแผน 3	✓	✓	✓	
2	นักทรัพยากรบุคคล 4	✓	✓	✓	
3	นิติกร 6	✓	✓	✓	
4	นักประชาสัมพันธ์ 4	✓	✓	✓	
5	นักวิชาการตรวจสอบภายใน 2	✓	✓	✓	
6	นักวิชาการคอมพิวเตอร์ 5	✓	✓		
7	นักวิชาการช่างศิลป์ 4	✓	✓	✓	
8	นักจัดการงานทั่วไป 10	✓	✓	✓	
9	บรรณารักษ์ 1	✓	✓		
10	นักวิชาการวัฒนธรรม 167	✓	✓	✓	✓
11	นักวิชาการพัสดุ 3	✓	✓	✓	
12	นักวิชาการเงินและบัญชี 5	✓	✓	✓	

หมายเหตุ

1. ตำแหน่งประเภทวิชาการ ทุกตำแหน่งจะเลื่อนไหลได้จาก ปฏิบัติการ → ชำนาญการ (เมื่อมีคุณสมบัติ ประเมินค่างาน และประเมินผลงาน)

4. ตำแหน่งประเภททั่วไป (General Positions)

ได้แก่ ตำแหน่งซึ่งมิใช่ตำแหน่งบริหาร ประเภทอำนวยการ และประเภทวิชาการ แต่เป็นตำแหน่งในฐานะผู้ปฏิบัติงาน ซึ่งเน้นการใช้ทักษะฝีมือในการปฏิบัติงาน โดยมีการจำแนกตามหน้าที่ความรับผิดชอบ และคุณภาพของงานเป็นหลัก มี 3 ระดับ คือ

- (1) ตำแหน่งประเภททั่วไประดับปฏิบัติงาน (Operational Level (O1))
- (2) ตำแหน่งประเภททั่วไประดับชำนาญงาน (Experienced Level (O2))
- (3) ตำแหน่งประเภททั่วไประดับอาวุโส (Senior Level (O3))

ตารางตำแหน่งประเภททั่วไป (General Positions)

ที่	ชื่อตำแหน่ง/จำนวน	ปฏิบัติงาน Operational Level (O1)	ชำนาญงาน Experienced Level (O2)	อาวุโส Senior Level (O3)
1	เจ้าพนักงานพัสดุ 3	✓	✓	
2	เจ้าพนักงานการเงินและบัญชี 8	✓	✓	
3	เจ้าพนักงานธุรการ 26	✓	✓	*
4	เจ้าพนักงานวัฒนธรรม 13	✓	✓	
5	นายช่างภาพ 3	✓	✓	
6	นายช่างเครื่องกล 4	✓	✓	
7	นายช่างไฟฟ้า 10	✓	✓	
8	นายช่างศิลป์ 3	✓	✓	
9	นายช่างเทคนิค 1	✓	✓	✓

หมายเหตุ ตำแหน่งประเภททั่วไป ทุกตำแหน่งจะเลื่อนไหลได้จาก ปฏิบัติงาน → ชำนาญงาน (เมื่อมีคุณสมบัติ ประเมินค่างาน และประเมินผลงาน)

* สำหรับระดับอาวุโส ต้องมีคุณสมบัติครบถ้วนตามหลักเกณฑ์และเงื่อนไขที่ ก.พ. กำหนด (ว 17 ปี 52 และที่แก้ไขเพิ่มเติม)

กรอบเส้นทางความก้าวหน้าในอาชีพ
ตามมาตรฐานกำหนดตำแหน่ง

ประเภทบริหาร ระดับสูง ตำแหน่งอธิบดี

ระดับตำแหน่งเป้าหมาย	คุณสมบัติตามมาตรฐานกำหนดตำแหน่ง ประเภทบริหาร ระดับสูง (อธิบดี)
บริหารสูง (S2)	<ol style="list-style-type: none"> 1. ดำรงตำแหน่งใดตำแหน่งหนึ่งมาแล้ว ดังต่อไปนี้ <ol style="list-style-type: none"> 1.1 ประเภทบริหาร ระดับต้นไม่น้อยกว่า 1 ปี 1.2 ประเภทอำนวยการ และประเภทบริหารระดับต้นรวมกัน ไม่น้อยกว่า 3 ปี 1.3 ประเภทวิชาการ ระดับทรงคุณวุฒิ และเคยดำรงตำแหน่งประเภทอำนวยการมาแล้วไม่น้อยกว่า 2 ปี 1.4 ตำแหน่งอื่นที่เทียบเท่า 1.1 – 1.3 ตามหลักเกณฑ์และเงื่อนไขที่ ก.พ. กำหนด 2. ผ่านการอบรมหลักสูตรนักบริหารระดับสูงของสำนักงาน ก.พ. หรือผ่านการอบรมหลักสูตรใด ๆ ที่ ก.พ. พิจารณาให้เป็นผู้ที่มีคุณสมบัติเสมือนได้ผ่านการอบรมหลักสูตรนักบริหารระดับสูงของสำนักงาน ก.พ. และผ่านการประเมินสมรรถนะตามที่ ก.พ. กำหนด

ประเภทบริหาร ระดับต้น ตำแหน่งรองอธิบดี

ระดับตำแหน่งเป้าหมาย	คุณสมบัติตามมาตรฐานกำหนดตำแหน่ง ประเภทบริหาร ระดับต้น (รองอธิบดี)
บริหารต้น (S1)	<ol style="list-style-type: none"> 1. ดำรงตำแหน่งใดตำแหน่งหนึ่งมาแล้ว ดังต่อไปนี้ <ol style="list-style-type: none"> 1.1 ประเภทอำนวยการ ไม่น้อยกว่า 2 ปี 1.2 ตำแหน่งอื่นที่เทียบเท่า 1.1 ตามหลักเกณฑ์และเงื่อนไขที่ ก.พ. กำหนด และ 2. ผ่านการอบรมหลักสูตรนักบริหารระดับสูงของสำนักงาน ก.พ. หรือผ่านการอบรมหลักสูตรใด ๆ ที่ ก.พ. พิจารณาให้เป็นผู้ที่มีคุณสมบัติเสมือนได้ผ่านการอบรมหลักสูตรนักบริหารระดับสูงของสำนักงาน ก.พ. และผ่านการประเมินสมรรถนะตามที่ ก.พ. กำหนด

ประเภทอำนวยการระดับสูง (M2)

ตำแหน่งเป้าหมาย	คุณสมบัติตามมาตรฐานกำหนดตำแหน่ง อำนวยการระดับสูง (M2)
ประเภทอำนวยการระดับสูง (M2)	<ol style="list-style-type: none"> 1. ดำรงตำแหน่งใดตำแหน่งหนึ่งมาแล้ว ดังต่อไปนี้ <ol style="list-style-type: none"> 1.1 ประเภทอำนวยการ ระดับสูง 1.2 ประเภทอำนวยการ ระดับต้น ไม่น้อยกว่า 1 ปี 1.3 ประเภทอำนวยการ ระดับต้นและประเภทวิชาการ ระดับชำนาญการพิเศษรวมกันไม่น้อยกว่า 4 ปี 1.4 ประเภทอำนวยการ ระดับต้นและประเภททั่วไป ระดับอาวุโส รวมกันไม่น้อยกว่า 7 ปี 1.5 ประเภทวิชาการ ระดับเชี่ยวชาญ 1.6 ประเภทวิชาการ ระดับชำนาญการพิเศษ ไม่น้อยกว่า 4 ปี 1.7 ประเภททั่วไป ระดับทักษะพิเศษ 1.8 ประเภททั่วไป ระดับอาวุโสไม่น้อยกว่า 7 ปี 1.9 ตำแหน่งอย่างอื่นที่เทียบเท่า 1.1 หรือ 1.2 หรือ 1.3 หรือ 1.4 หรือ 1.5 หรือ 1.6 หรือ 1.7 หรือ 1.8 แล้วแต่กรณี ตามหลักเกณฑ์และเงื่อนไขที่ ก.พ. กำหนด และ 2. มีประสบการณ์ในงานที่หลากหลายสำหรับตำแหน่งประเภทอำนวยการ ตามที่กำหนดใน กฎ ก.พ. ที่ออกตามความในมาตรา 63 แห่งพระราชบัญญัติระเบียบข้าราชการพลเรือน พ.ศ. 2551 (ก.พ. จะประกาศวันบังคับใช้อีกครั้ง)

ประเภทอำนวยการระดับต้น (M1)

ตำแหน่งเป้าหมาย	คุณสมบัติตามมาตรฐานกำหนดตำแหน่ง อำนวยการระดับต้น (M1)
<u>อำนวยการ ระดับต้น (M1)</u>	<ol style="list-style-type: none">1. ดำรงตำแหน่งใดตำแหน่งหนึ่งมาแล้ว ดังต่อไปนี้<ol style="list-style-type: none">1.1 ประเภทอำนวยการ ระดับต้น1.2 ประเภทวิชาการ ระดับชำนาญการพิเศษ ไม่น้อยกว่า 3 ปี1.3 ประเภททั่วไป ระดับอาวุโส ไม่น้อยกว่า 6 ปี1.4 ตำแหน่งอย่างอื่นที่เทียบเท่า 1.1 หรือ 1.2 หรือ 1.3 หรือแล้วแต่กรณี ตามหลักเกณฑ์และเงื่อนไข ก.พ. กำหนด และ2. มีประสบการณ์ในงานที่หลากหลายสำหรับตำแหน่งประเภทอำนวยการ ตามที่กำหนดใน กฎ ก.พ. ที่ออกตามความในมาตรา 63 แห่งพระราชบัญญัติระเบียบข้าราชการพลเรือน พ.ศ. 2551 (ก.พ. จะประกาศวันบังคับใช้อีกครั้ง)

ประเภทอำนวยการระดับต้น (เฉพาะด้าน) (M1)

ตำแหน่งเป้าหมาย	คุณสมบัติตามมาตรฐานกำหนดตำแหน่ง อำนวยการระดับต้น (เฉพาะด้าน) (M1)
<u>อำนวยการ ระดับต้น (เฉพาะด้าน) (M1)</u>	<ol style="list-style-type: none"> 1. มีคุณสมบัติตรงตามคุณสมบัติเฉพาะสำหรับตำแหน่งในสายงานที่ระบุชื่อข้างต้นของตำแหน่งประเภทใดประเภทหนึ่ง ดังต่อไปนี้ <ol style="list-style-type: none"> 1.1 ประเภทวิชาการ ระดับปฏิบัติการ 1.2 ประเภททั่วไป ระดับปฏิบัติงาน และ 2. ดำรงตำแหน่งใดตำแหน่งหนึ่งมาแล้ว ดังต่อไปนี้ <ol style="list-style-type: none"> 2.1 ประเภทอำนวยการ ระดับต้น 2.2 ประเภทวิชาการ ระดับชำนาญการพิเศษ ไม่น้อยกว่า 3 ปี 2.3 ประเภททั่วไป ระดับอาวุโส ไม่น้อยกว่า 6 ปี 2.4 ตำแหน่งอย่างอื่นที่เทียบเท่า 1.1 หรือ 1.2 หรือ 1.3 หรือ 1.4 หรือ 1.5 หรือ 1.6 หรือ 1.7 หรือ 1.8 แล้วแต่กรณี ตามหลักเกณฑ์และเงื่อนไขที่ ก.พ. กำหนด และ 3. มีประสบการณ์ในงานที่หลากหลายสำหรับตำแหน่งประเภทอำนวยการ ตามที่กำหนดใน กฎ ก.พ. ที่ออกตามความในมาตรา 63 แห่งพระราชบัญญัติระเบียบข้าราชการพลเรือน พ.ศ. 2551 (ก.พ. จะประกาศวันบังคับใช้อีกครั้ง)

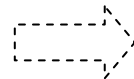
1. ประเภทวิชาการ ตำแหน่งนักวิเคราะห์นโยบายและแผน

ระดับ ตำแหน่ง	คุณสมบัติมาตรฐาน ระดับชำนาญการ (K2)	คุณสมบัติ “พร้อม” เติบโตไปสู่ ระดับชำนาญการพิเศษ (K3)	คุณสมบัติ “พร้อม” เติบโตไปสู่ ระดับเชี่ยวชาญ (K4)	คุณสมบัติ “พร้อม” เติบโตไปสู่ ระดับทรงคุณวุฒิ (K5)
ระดับ ปฏิบัติการ (K1) ไปสู่ ชำนาญการ (K2) ไปสู่ ชำนาญการ พิเศษ (K3) ไปสู่ระดับ เชี่ยวชาญ (K4) ไปสู่ระดับ ทรงคุณวุฒิ (K5)	<ol style="list-style-type: none"> มีคุณสมบัติเฉพาะสำหรับตำแหน่งนักวิเคราะห์ นโยบายและแผน ระดับปฏิบัติการ และ ดำรงตำแหน่งใดตำแหน่งหนึ่งมาแล้ว ดังต่อไปนี้ <ol style="list-style-type: none"> ประเภทวิชาการ ระดับชำนาญการ ประเภทวิชาการ ระดับปฏิบัติการ ไม่น้อยกว่า 6 ปี กำหนดเวลา 6 ปี ให้ลดเป็น 4 ปี สำหรับ ผู้มีคุณสมบัติเฉพาะ สำหรับตำแหน่งนักวิเคราะห์นโยบาย และแผนระดับปฏิบัติการ ข้อ 2 หรือข้อ 4 ที่เทียบได้ไม่ต่ำกว่าปริญญาโท และให้ลด เป็น 2 ปี สำหรับผู้มีคุณสมบัติเฉพาะ สำหรับตำแหน่งนักวิเคราะห์นโยบาย และแผนระดับปฏิบัติการ ข้อ 3 หรือข้อ 4 ที่เทียบได้ไม่ต่ำกว่าปริญญาเอก ตำแหน่งอย่างอื่นที่เทียบเท่า 2.1 หรือ 2.2 แล้วแต่กรณี ตามหลักเกณฑ์และเงื่อนไขที่ ก.พ. กำหนด ปฏิบัติงานด้านวิเคราะห์นโยบายและแผนหรือ งานอื่นที่เกี่ยวข้องตามที่ส่วนราชการเจ้าสังกัด เห็นว่าเหมาะสม กับหน้าที่ความรับผิดชอบและ ลักษณะงานที่ปฏิบัติมาแล้วไม่น้อยกว่า 1 ปี 	<ol style="list-style-type: none"> มีคุณสมบัติเฉพาะสำหรับตำแหน่งนักวิเคราะห์ นโยบายและแผน ระดับปฏิบัติการ และ ดำรงตำแหน่งใดตำแหน่งหนึ่งมาแล้ว ดังต่อไปนี้ <ol style="list-style-type: none"> ประเภทอำนวยการ ระดับต้น ประเภทวิชาการ ระดับชำนาญการพิเศษ ประเภทวิชาการ ระดับชำนาญการ ไม่น้อยกว่า 4 ปี ตำแหน่งอย่างอื่นที่เทียบเท่า 2.1 หรือ 2.2 หรือ 2.3 แล้วแต่กรณี ตามหลักเกณฑ์และเงื่อนไขที่ ก.พ. กำหนด และ ปฏิบัติงานด้านวิเคราะห์นโยบายและแผน หรือ งานอื่นที่เกี่ยวข้องตามที่ส่วนราชการเจ้าสังกัด เห็นว่าเหมาะสมกับหน้าที่ความรับผิดชอบและ ลักษณะงานที่ปฏิบัติมาแล้วไม่น้อยกว่า 1 ปี 	<ol style="list-style-type: none"> มีคุณสมบัติเฉพาะสำหรับตำแหน่งนักวิเคราะห์ นโยบายและแผน ระดับปฏิบัติการ และ ดำรงตำแหน่งใดตำแหน่งหนึ่งมาแล้ว ดังต่อไปนี้ <ol style="list-style-type: none"> ประเภทอำนวยการ ระดับสูง ประเภทอำนวยการ ระดับต้น ไม่น้อยกว่า 1 ปี ประเภทวิชาการ ระดับเชี่ยวชาญ ประเภทวิชาการ ระดับชำนาญการพิเศษ ไม่น้อยกว่า 3 ปี ตำแหน่งอย่างอื่นที่เทียบเท่า 2.1 หรือ 2.2 หรือ 2.3 หรือ 2.4 แล้วแต่กรณี ตามหลักเกณฑ์และเงื่อนไข ที่ ก.พ. กำหนด และ ปฏิบัติงานด้านวิเคราะห์นโยบายและแผน หรืองานอื่นที่เกี่ยวข้องตามที่ส่วนราชการ เจ้าสังกัดเห็นว่าเหมาะสมกับหน้าที่ความ รับผิดชอบและลักษณะงานที่ปฏิบัติมาแล้ว ไม่น้อยกว่า 1 ปี 	<ol style="list-style-type: none"> มีคุณสมบัติเฉพาะสำหรับตำแหน่ง นักวิเคราะห์นโยบายและแผน ระดับปฏิบัติการ และ ดำรงตำแหน่งใดตำแหน่งหนึ่งมาแล้ว ดังต่อไปนี้ <ol style="list-style-type: none"> ประเภทบริหาร ระดับสูง ประเภทบริหาร ระดับต้น ไม่น้อยกว่า 1 ปี ประเภทอำนวยการ ระดับสูง ไม่น้อยกว่า 2 ปี ประเภทวิชาการ ระดับทรงคุณวุฒิ ประเภทวิชาการ ระดับเชี่ยวชาญ ไม่น้อยกว่า 2 ปี ตำแหน่งอย่างอื่นที่เทียบเท่า 2.1 หรือ 2.2 หรือ 2.3 หรือ 2.4 หรือ 2.5 แล้วแต่กรณี ตามหลักเกณฑ์ และเงื่อนไขที่ ก.พ. กำหนด และ ปฏิบัติงานด้านวิเคราะห์นโยบายและแผน หรืองานอื่นที่เกี่ยวข้องตามที่ส่วนราชการ เจ้าสังกัดเห็นว่าเหมาะสมกับหน้าที่ความ รับผิดชอบและลักษณะงานที่ปฏิบัติมาแล้ว ไม่น้อยกว่า 1 ปี



หมายถึง

เส้นทางความก้าวหน้าในปัจจุบัน

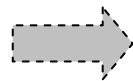


หมายถึง

เส้นทางความก้าวหน้าตามมาตรฐานกำหนดตำแหน่ง จะดำเนินการได้ต้องเป็นไปตามหลักเกณฑ์
และเงื่อนไขที่ ก.พ. กำหนด (ว 17 ปี 52 และที่แก้ไขเพิ่มเติม)

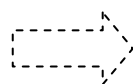
2. ประเภทวิชาการ ตำแหน่งนักทรัพยากรบุคคล

ระดับตำแหน่ง	คุณสมบัติมาตรฐานระดับชำนาญการ (K2)	➔	คุณสมบัติ “พร้อม” เต็มโตไปสู่ระดับชำนาญการพิเศษ (K3)	➔	คุณสมบัติ “พร้อม” เต็มโตไปสู่ระดับเชี่ยวชาญ (K4)	➔	คุณสมบัติ “พร้อม” เต็มโตไปสู่ระดับทรงคุณวุฒิ (K5)
ระดับปฏิบัติการ (K1) ไปสู่ชำนาญการพิเศษ (k3) ไปสู่ระดับเชี่ยวชาญ (k4) ไปสู่ระดับทรงคุณวุฒิ (K5)	<ol style="list-style-type: none"> 1. มีคุณสมบัติเฉพาะสำหรับตำแหน่งนักทรัพยากรบุคคล ระดับปฏิบัติการ และ 2. ดำรงตำแหน่งใดตำแหน่งหนึ่งมาแล้ว ดังต่อไปนี้ <ol style="list-style-type: none"> 2.1 ประเภทวิชาการ ระดับชำนาญการ 2.2 ประเภทวิชาการ ระดับปฏิบัติการ ไม่น้อยกว่า 6 ปี กำหนดเวลา 6 ปี ให้ลดเป็น 4 ปี สำหรับ ผู้มีคุณสมบัติเฉพาะสำหรับตำแหน่งนักทรัพยากรบุคคล ระดับปฏิบัติการ ข้อ 2 หรือข้อ 4 ที่เทียบได้ ไม่ต่ำกว่าปริญญาโท และให้ลดเป็น 2 ปี สำหรับผู้มีคุณสมบัติเฉพาะสำหรับตำแหน่งนักทรัพยากรบุคคล ระดับปฏิบัติการ ข้อ3 หรือข้อ 4 ที่เทียบได้ไม่ต่ำกว่าปริญญาเอก 2.3 ตำแหน่งอย่างอื่นที่เทียบเท่า 2.1 หรือ 2.2 แล้วแต่กรณี ตามหลักเกณฑ์และเงื่อนไขที่ ก.พ. กำหนด 3. ปฏิบัติงานด้านการบริหารหรือการพัฒนาทรัพยากรบุคคลหรืองานอื่นที่เกี่ยวข้องตามที่ส่วนราชการเจ้าสังกัดเห็นว่าเหมาะสม กับหน้าที่ความรับผิดชอบและลักษณะงานที่ปฏิบัติมาแล้ว ไม่น้อยกว่า 1 ปี 	➔	<ol style="list-style-type: none"> 1. มีคุณสมบัติเฉพาะสำหรับตำแหน่งนักทรัพยากรบุคคล ระดับปฏิบัติการ และ 2. ดำรงตำแหน่งใดตำแหน่งหนึ่งมาแล้ว ดังต่อไปนี้ <ol style="list-style-type: none"> 2.1 ประเภทอำนวยการ ระดับต้น 2.2 ประเภทวิชาการ ระดับชำนาญการพิเศษ 2.3 ประเภทวิชาการ ระดับชำนาญการ ไม่น้อยกว่า 4 ปี 2.4 ตำแหน่งอย่างอื่นที่เทียบเท่า 2.1 หรือ 2.2 หรือ 2.3 แล้วแต่กรณี ตามหลักเกณฑ์และเงื่อนไขที่ ก.พ. กำหนด และ 3. ปฏิบัติงานด้านการบริหารหรือการพัฒนาทรัพยากรบุคคลหรืองานอื่นที่เกี่ยวข้องตามที่ส่วนราชการเจ้าสังกัดเห็นว่าเหมาะสม กับหน้าที่ความรับผิดชอบและลักษณะงานที่ปฏิบัติมาแล้วไม่น้อยกว่า 1 ปี 	➔	<ol style="list-style-type: none"> 1. มีคุณสมบัติเฉพาะสำหรับตำแหน่งนักทรัพยากรบุคคล ระดับปฏิบัติการ และ 2. ดำรงตำแหน่งใดตำแหน่งหนึ่งมาแล้ว ดังต่อไปนี้ <ol style="list-style-type: none"> 2.1 ประเภทอำนวยการ ระดับสูง 2.2 ประเภทอำนวยการ ระดับต้น ไม่น้อยกว่า 1 ปี 2.3 ประเภทวิชาการ ระดับเชี่ยวชาญ 2.4 ประเภทวิชาการ ระดับชำนาญการพิเศษ ไม่น้อยกว่า 3 ปี 2.5 ตำแหน่งอย่างอื่นที่เทียบเท่า 2.1 หรือ 2.2 หรือ 2.3 หรือ 2.4 แล้วแต่กรณี ตามหลักเกณฑ์และเงื่อนไขที่ ก.พ. กำหนด และ 3. ปฏิบัติงานด้านการบริหารหรือการพัฒนาทรัพยากรบุคคลหรืองานอื่นที่เกี่ยวข้องตามที่ส่วนราชการเจ้าสังกัดเห็นว่าเหมาะสม กับหน้าที่ความรับผิดชอบและลักษณะงานที่ปฏิบัติมาแล้วไม่น้อยกว่า 1 ปี 	➔	<ol style="list-style-type: none"> 1. มีคุณสมบัติเฉพาะสำหรับตำแหน่งนักทรัพยากรบุคคล ระดับปฏิบัติการ และ 2. ดำรงตำแหน่งใดตำแหน่งหนึ่งมาแล้ว ดังต่อไปนี้ <ol style="list-style-type: none"> 2.1 ประเภทบริหาร ระดับสูง 2.2 ประเภทบริหาร ระดับต้น ไม่น้อยกว่า 1 ปี 2.3 ประเภทอำนวยการ ระดับสูง ไม่น้อยกว่า 2 ปี 2.4 ประเภทวิชาการ ระดับทรงคุณวุฒิ 2.5 ประเภทวิชาการ ระดับเชี่ยวชาญ ไม่น้อยกว่า 2 ปี 2.6 ตำแหน่งอย่างอื่นที่เทียบเท่า 2.1 หรือ 2.2 หรือ 2.3 หรือ 2.4 หรือ 2.5 แล้วแต่กรณี ตามหลักเกณฑ์และเงื่อนไขที่ ก.พ. กำหนด และ 3. ปฏิบัติงานด้านการบริหารหรือการพัฒนาทรัพยากรบุคคลหรืองานอื่นที่เกี่ยวข้องตามที่ส่วนราชการเจ้าสังกัดเห็นว่าเหมาะสม กับหน้าที่ความรับผิดชอบและลักษณะงานที่ปฏิบัติมาแล้วไม่น้อยกว่า 1 ปี



หมายถึง

เส้นทางความก้าวหน้าในปัจจุบัน



หมายถึง

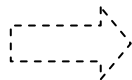
เส้นทางความก้าวหน้าตามมาตรฐานกำหนดตำแหน่ง จะดำเนินการได้ต้องเป็นไปตามหลักเกณฑ์และเงื่อนไขที่ ก.พ. กำหนด (ว 17 ปี 52 และที่แก้ไขเพิ่มเติม)

3. ประเภทวิชาการ ตำแหน่งนิติกร

ระดับ ตำแหน่ง	คุณสมบัติมาตรฐาน ระดับชำนาญการ (K2)	คุณสมบัติ “พร้อม” เติบโตไปสู่ ระดับชำนาญการพิเศษ (K3)	คุณสมบัติ “พร้อม” เติบโตไปสู่ ระดับเชี่ยวชาญ (K4)	คุณสมบัติ “พร้อม” เติบโตไปสู่ ระดับทรงคุณวุฒิ (K5)
ระดับ ปฏิบัติการ (K1) ไปสู่ ชำนาญการ (K2) ไปสู่ ชำนาญการ พิเศษ (K3) ไปสู่ระดับ เชี่ยวชาญ (K4) ไปสู่ระดับ ทรงคุณวุฒิ (K5)	<ol style="list-style-type: none"> มีคุณสมบัติเฉพาะสำหรับตำแหน่งนิติกรระดับปฏิบัติการ และ ดำรงตำแหน่งใดตำแหน่งหนึ่งมาแล้ว ดังต่อไปนี้ <ol style="list-style-type: none"> ประเภทวิชาการ ระดับชำนาญการ ประเภทวิชาการ ระดับปฏิบัติการ ไม่น้อยกว่า 6 ปี กำหนดเวลา 6 ปี ให้ลดเป็น 4 ปี สำหรับ ผู้มีคุณสมบัติเฉพาะสำหรับตำแหน่งนิติกร ระดับปฏิบัติการ ข้อ 2 หรือข้อ 4 ที่เทียบได้ไม่ต่ำกว่าปริญญาโท และให้ลดเป็น 2 ปี สำหรับผู้มีคุณสมบัติเฉพาะสำหรับตำแหน่งนักวิชาการวัฒนธรรม ระดับปฏิบัติการ ข้อ 3 หรือข้อ 4 ที่เทียบได้ไม่ต่ำกว่าปริญญาเอก ตำแหน่งอย่างอื่นที่เทียบเท่า 2.1 หรือ 2.2 แล้วแต่กรณี ตามหลักเกณฑ์และเงื่อนไขที่ ก.พ. กำหนด ปฏิบัติงานด้านนิติกรหรืองานอื่นที่เกี่ยวข้อง ตามที่ส่วนราชการเจ้าสังกัดเห็นว่าเหมาะสมกับหน้าที่ความรับผิดชอบและลักษณะงานที่ปฏิบัติมาแล้วไม่น้อยกว่า 1 ปี 	<ol style="list-style-type: none"> มีคุณสมบัติเฉพาะสำหรับตำแหน่งนิติกรระดับปฏิบัติการ และ ดำรงตำแหน่งใดตำแหน่งหนึ่งมาแล้ว ดังต่อไปนี้ <ol style="list-style-type: none"> ประเภทอำนวยการ ระดับต้น ประเภทวิชาการ ระดับชำนาญการพิเศษ ไม่น้อยกว่า 4 ปี ประเภทวิชาการ ระดับชำนาญการ ไม่น้อยกว่า 4 ปี ตำแหน่งอย่างอื่นที่เทียบเท่า 2.1 หรือ 2.2 หรือ 2.3 แล้วแต่กรณี ตามหลักเกณฑ์และเงื่อนไขที่ ก.พ. กำหนด และ ปฏิบัติงานด้านนิติกรหรืองานอื่นที่เกี่ยวข้อง ตามที่ส่วนราชการเจ้าสังกัดเห็นว่าเหมาะสมกับหน้าที่ความรับผิดชอบและลักษณะงานที่ปฏิบัติมาแล้วไม่น้อยกว่า 1 ปี 	<ol style="list-style-type: none"> มีคุณสมบัติเฉพาะสำหรับตำแหน่งนิติกรระดับปฏิบัติการ และ ดำรงตำแหน่งใดตำแหน่งหนึ่งมาแล้ว ดังต่อไปนี้ <ol style="list-style-type: none"> ประเภทอำนวยการ ระดับสูง ประเภทอำนวยการ ระดับต้น ไม่น้อยกว่า 1 ปี ประเภทวิชาการ ระดับเชี่ยวชาญ ประเภทวิชาการ ระดับชำนาญการพิเศษ ไม่น้อยกว่า 3 ปี ตำแหน่งอย่างอื่นที่เทียบเท่า 2.1 หรือ 2.2 หรือ 2.3 หรือ 2.4 แล้วแต่กรณี ตามหลักเกณฑ์และเงื่อนไขที่ ก.พ. กำหนด และ ปฏิบัติงานด้านนิติกรหรืองานอื่นที่เกี่ยวข้อง ตามที่ส่วนราชการเจ้าสังกัดเห็นว่าเหมาะสมกับหน้าที่ความรับผิดชอบและลักษณะงานที่ปฏิบัติมาแล้วไม่น้อยกว่า 1 ปี 	<ol style="list-style-type: none"> มีคุณสมบัติเฉพาะสำหรับตำแหน่งนิติกรระดับปฏิบัติการ และ ดำรงตำแหน่งใดตำแหน่งหนึ่งมาแล้ว ดังต่อไปนี้ <ol style="list-style-type: none"> ประเภทบริหาร ระดับสูง ประเภทบริหาร ระดับต้น ไม่น้อยกว่า 1 ปี ประเภทอำนวยการ ระดับสูง ไม่น้อยกว่า 2 ปี ประเภทวิชาการ ระดับทรงคุณวุฒิ ประเภทวิชาการ ระดับเชี่ยวชาญ ไม่น้อยกว่า 2 ปี ตำแหน่งอย่างอื่นที่เทียบเท่า 2.1 หรือ 2.2 หรือ 2.3 หรือ 2.4 หรือ 2.5 แล้วแต่กรณี ตามหลักเกณฑ์และเงื่อนไขที่ ก.พ. กำหนด และ ปฏิบัติงานด้านนิติกรหรืองานอื่นที่เกี่ยวข้อง ตามที่ส่วนราชการเจ้าสังกัดเห็นว่าเหมาะสมกับหน้าที่ความรับผิดชอบและลักษณะงานที่ปฏิบัติมาแล้วไม่น้อยกว่า 1 ปี



หมายถึง เส้นทางความก้าวหน้าในปัจจุบัน



หมายถึง เส้นทางความก้าวหน้าตามมาตรฐานกำหนดตำแหน่ง จะดำเนินการได้ต้องเป็นไปตามหลักเกณฑ์และเงื่อนไขที่ ก.พ. กำหนด (ว 17 ปี 52 และที่แก้ไขเพิ่มเติม)

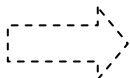
4. ประเภทวิชาการ ตำแหน่งนักประชาสัมพันธ์

ระดับตำแหน่ง	คุณสมบัติมาตรฐาน ระดับชำนาญการ (K2)	คุณสมบัติ “พร้อม” เดิมโตไปสู่ ระดับชำนาญการพิเศษ (K3)	คุณสมบัติ “พร้อม” เดิมโตไปสู่ ระดับเชี่ยวชาญ (K4)
ระดับปฏิบัติการ (K1) ไปสู่ ชำนาญการ (K2) ไปสู่ ชำนาญการพิเศษ (K3) ไปสู่ ระดับเชี่ยวชาญ (K4)	<ol style="list-style-type: none"> มีคุณสมบัติเฉพาะสำหรับตำแหน่งนักประชาสัมพันธ์ ระดับปฏิบัติการ และ ดำรงตำแหน่งใดตำแหน่งหนึ่งมาแล้ว ดังต่อไปนี้ <ol style="list-style-type: none"> ประเภทวิชาการ ระดับชำนาญการ ประเภทวิชาการ ระดับปฏิบัติการ ไม่น้อยกว่า 6 ปี กำหนดเวลา 6 ปี ให้ลดเป็น 4 ปี สำหรับผู้มีคุณสมบัติเฉพาะสำหรับตำแหน่งนักประชาสัมพันธ์ ระดับปฏิบัติการ ข้อ 2 หรือข้อ 4 ที่เทียบได้ไม่ต่ำกว่าปริญญาโท และให้ลดเป็น 2 ปี สำหรับผู้มีคุณสมบัติเฉพาะสำหรับตำแหน่งนักประชาสัมพันธ์ ระดับปฏิบัติการ ข้อ 3 หรือข้อ 4 ที่เทียบได้ไม่ต่ำกว่าปริญญาเอก ตำแหน่งอย่างอื่นที่เทียบเท่า 2.1 หรือ 2.2 แล้วแต่กรณี ตามหลักเกณฑ์และเงื่อนไขที่ ก.พ. กำหนด ปฏิบัติงานด้านประชาสัมพันธ์หรืองานอื่นที่เกี่ยวข้อง ตามที่ส่วนราชการเจ้าสังกัดเห็นว่าเหมาะสมกับหน้าที่ความรับผิดชอบและลักษณะงานที่ปฏิบัติมาแล้ว ไม่น้อยกว่า 1 ปี 	<ol style="list-style-type: none"> มีคุณสมบัติเฉพาะสำหรับตำแหน่งนักประชาสัมพันธ์ ระดับปฏิบัติการ และ ดำรงตำแหน่งใดตำแหน่งหนึ่งมาแล้ว ดังต่อไปนี้ <ol style="list-style-type: none"> ประเภทอำนวยการ ระดับต้น ประเภทวิชาการ ระดับชำนาญการพิเศษ ประเภทวิชาการ ระดับชำนาญการ ไม่น้อยกว่า 4 ปี ตำแหน่งอย่างอื่นที่เทียบเท่า 2.1 หรือ 2.2 หรือ 2.3 แล้วแต่กรณี ตามหลักเกณฑ์และเงื่อนไขที่ ก.พ. กำหนด และ ปฏิบัติงานด้านประชาสัมพันธ์หรืองานอื่นที่เกี่ยวข้อง ตามที่ส่วนราชการเจ้าสังกัดเห็นว่าเหมาะสมกับหน้าที่ความรับผิดชอบและลักษณะงานที่ปฏิบัติมาแล้วไม่น้อยกว่า 1 ปี 	<ol style="list-style-type: none"> มีคุณสมบัติเฉพาะสำหรับตำแหน่งนักประชาสัมพันธ์ ระดับปฏิบัติการ และ ดำรงตำแหน่งใดตำแหน่งหนึ่งมาแล้ว ดังต่อไปนี้ <ol style="list-style-type: none"> ประเภทอำนวยการ ระดับสูง ประเภทอำนวยการ ระดับต้น ไม่น้อยกว่า 1 ปี ประเภทวิชาการ ระดับเชี่ยวชาญ ประเภทวิชาการ ระดับชำนาญการพิเศษ ไม่น้อยกว่า 3 ปี ตำแหน่งอย่างอื่นที่เทียบเท่า 2.1 หรือ 2.2 หรือ 2.3 หรือ 2.4 แล้วแต่กรณี ตามหลักเกณฑ์และเงื่อนไขที่ ก.พ. กำหนด และ ปฏิบัติงานด้านประชาสัมพันธ์หรืองานอื่นที่เกี่ยวข้อง ตามที่ส่วนราชการเจ้าสังกัดเห็นว่าเหมาะสมกับหน้าที่ความรับผิดชอบและลักษณะงานที่ปฏิบัติมาแล้วไม่น้อยกว่า 1 ปี



หมายถึง

เส้นทางความก้าวหน้าในปัจจุบัน

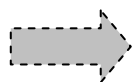


หมายถึง

เส้นทางความก้าวหน้าตามมาตรฐานกำหนดตำแหน่ง จะดำเนินการได้ต้องเป็นไปตามหลักเกณฑ์และเงื่อนไขที่ ก.พ. กำหนด (ว 17 ปี 52 และที่แก้ไขเพิ่มเติม)

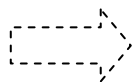
5. ประเภทวิชาการ ตำแหน่งนักวิชาการตรวจสอบภายใน

ระดับตำแหน่ง	คุณสมบัติมาตรฐาน ระดับชำนาญการ (K2)	คุณสมบัติ “พร้อม” เติบโตไปสู่ ระดับชำนาญการพิเศษ (K3)	คุณสมบัติ “พร้อม” เติบโตไปสู่ ระดับเชี่ยวชาญ (K4)
ระดับปฏิบัติการ (K1) ไปสู่ ชำนาญการ (K2) ไปสู่ ชำนาญการพิเศษ (K3) ไปสู่ ระดับเชี่ยวชาญ (K4)	1. มีคุณสมบัติเฉพาะสำหรับตำแหน่งนักวิชาการ ตรวจสอบภายใน ระดับปฏิบัติการ และ 2. เคยดำรงตำแหน่งประเภทวิชาการ ระดับปฏิบัติการ มาแล้วไม่น้อยกว่า 6 ปี กำหนดเวลา 6 ปี ให้ลดเป็น 4 ปี สำหรับผู้ที่มีคุณสมบัติเฉพาะสำหรับตำแหน่ง นักวิชาการตรวจสอบภายใน ระดับปฏิบัติการ ข้อ 2 หรือข้อ 4 ที่เทียบได้ไม่ต่ำกว่าปริญญาโท และให้ลด เป็น 2 ปี สำหรับผู้ที่มีคุณสมบัติเฉพาะสำหรับตำแหน่ง นักวิชาการตรวจสอบภายใน ระดับปฏิบัติการ ข้อ 3 หรือข้อ 4 ที่เทียบได้ไม่ต่ำกว่าปริญญาเอกหรือดำรง ตำแหน่งอย่างอื่นที่เทียบได้ไม่ต่ำกว่านี้ ตามหลักเกณฑ์ และเงื่อนไขที่ ก.พ. กำหนด โดยจะต้องปฏิบัติงาน ตรวจสอบภายใน หรืองานอื่นที่เกี่ยวข้องตามที่ ส่วนราชการเจ้าสังกัดเห็นว่าเหมาะสมกับหน้าที่ความ รับผิดชอบและลักษณะงานที่ปฏิบัติมาแล้วไม่น้อยกว่า 1 ปี	1. มีคุณสมบัติเฉพาะสำหรับตำแหน่งนักวิชาการ ตรวจสอบภายใน ระดับปฏิบัติการ และ 2. เคยดำรงตำแหน่งประเภทวิชาการ ระดับชำนาญการ มาแล้วไม่น้อยกว่า 4 ปี หรือ ดำรงตำแหน่งอย่างอื่นที่เทียบได้ไม่ต่ำกว่านี้ ตามหลักเกณฑ์และเงื่อนไขที่ ก.พ. กำหนด โดยจะต้องปฏิบัติงานตรวจสอบภายใน หรือ งานอื่นที่เกี่ยวข้องตามที่ส่วนราชการเจ้าสังกัด เห็นว่าเหมาะสมกับหน้าที่ความรับผิดชอบและ ลักษณะงานที่ปฏิบัติมาแล้วไม่น้อยกว่า 1 ปี	1. มีคุณสมบัติเฉพาะสำหรับตำแหน่งนักวิชาการ ตรวจสอบภายใน ระดับปฏิบัติการ และ 2. เคยดำรงตำแหน่งประเภทวิชาการ ระดับชำนาญการพิเศษ มาแล้วไม่น้อยกว่า 3 ปี หรือดำรงตำแหน่งอย่างอื่นที่เทียบได้ไม่ต่ำกว่านี้ ตามหลักเกณฑ์และเงื่อนไขที่ ก.พ. กำหนด โดย จะต้องปฏิบัติงานตรวจสอบภายใน หรืองานอื่นที่ เกี่ยวข้องตามที่ส่วนราชการเจ้าสังกัดเห็นว่า เหมาะสมกับหน้าที่ความรับผิดชอบและลักษณะ งานที่ปฏิบัติมาแล้วไม่น้อยกว่า 1 ปี



หมายถึง

เส้นทางความก้าวหน้าในปัจจุบัน

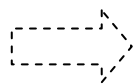


หมายถึง

เส้นทางความก้าวหน้าตามมาตรฐานกำหนดตำแหน่ง จะดำเนินการได้ต้องเป็นไปตามหลักเกณฑ์
 และเงื่อนไขที่ ก.พ. กำหนด (ว 17 ปี 52 และที่แก้ไขเพิ่มเติม)

6. ประเภทวิชาการ ตำแหน่งนักวิชาการคอมพิวเตอร์

ระดับ ตำแหน่ง	คุณสมบัติมาตรฐาน ระดับชำนาญการ (K2)	คุณสมบัติ “พร้อม” เติบโตไปสู่ ระดับชำนาญการพิเศษ (K3)	คุณสมบัติ “พร้อม” เติบโตไปสู่ ระดับเชี่ยวชาญ (K4)	คุณสมบัติ “พร้อม” เติบโตไปสู่ ระดับทรงคุณวุฒิ (K5)
ระดับ ปฏิบัติการ (K1) ไปสู่ ชำนาญการ (K2) ไปสู่ ชำนาญการ พิเศษ (k3) ไปสู่ ระดับ เชี่ยวชาญ (k4) ไปสู่ระดับ ทรงคุณวุฒิ (K5)	1. มีคุณสมบัติเฉพาะสำหรับตำแหน่งนักวิชาการ คอมพิวเตอร์ ระดับปฏิบัติการ และ 2. ดำรงตำแหน่งใดตำแหน่งหนึ่งมาแล้ว ดังต่อไปนี้ 2.1 ประเภทวิชาการ ระดับชำนาญการ 2.2 ประเภทวิชาการ ระดับปฏิบัติการ ไม่น้อยกว่า 6 ปี กำหนดเวลา 6 ปี ให้ลดเป็น 4 ปี สำหรับ ผู้มีคุณสมบัติเฉพาะ สำหรับตำแหน่งนักวิชาการคอมพิวเตอร์ ระดับปฏิบัติการ ข้อ 2 หรือข้อ 4 ที่เทียบได้ ไม่ต่ำกว่าปริญญาโท และให้ลดเป็น 2 ปี สำหรับผู้มีคุณสมบัติเฉพาะสำหรับตำแหน่ง นักวิชาการคอมพิวเตอร์ ระดับปฏิบัติการ ข้อ 3 หรือข้อ 4 ที่เทียบได้ไม่ต่ำกว่า ปริญญาเอก 2.3 ตำแหน่งอย่างอื่นที่เทียบเท่า 2.1 หรือ 2.2 แล้วแต่กรณี ตามหลักเกณฑ์และเงื่อนไขที่ ก.พ. กำหนด 3. ปฏิบัติงานด้านวิชาการคอมพิวเตอร์หรืองานอื่น ที่เกี่ยวข้องตามที่ส่วนราชการเจ้าสังกัดเห็นว่า เหมาะสมกับหน้าที่ความรับผิดชอบและ ลักษณะงานที่ปฏิบัติมาแล้วไม่น้อยกว่า 1 ปี	1. มีคุณสมบัติเฉพาะสำหรับตำแหน่งนักวิชาการ คอมพิวเตอร์ ระดับปฏิบัติการ และ 2. ดำรงตำแหน่งใดตำแหน่งหนึ่งมาแล้ว ดังต่อไปนี้ 2.1 ประเภทอำนวยการ ระดับต้น 2.2 ประเภทวิชาการ ระดับชำนาญการพิเศษ 2.3 ประเภทวิชาการ ระดับชำนาญการ ไม่น้อยกว่า 4 ปี 2.4 ตำแหน่งอย่างอื่นที่เทียบเท่า 2.1 หรือ 2.2 หรือ 2.3 แล้วแต่กรณี ตามหลักเกณฑ์และเงื่อนไขที่ ก.พ. กำหนด และ 3. ปฏิบัติงานด้านวิชาการคอมพิวเตอร์หรือ งานอื่นที่เกี่ยวข้องตามที่ส่วนราชการเจ้าสังกัด เห็นว่าเหมาะสมกับหน้าที่ความรับผิดชอบและ ลักษณะงานที่ปฏิบัติมาแล้วไม่น้อยกว่า 1 ปี	1. มีคุณสมบัติเฉพาะสำหรับตำแหน่งนักวิชาการ คอมพิวเตอร์ ระดับปฏิบัติการ และ 2. ดำรงตำแหน่งใดตำแหน่งหนึ่งมาแล้ว ดังต่อไปนี้ 2.1 ประเภทอำนวยการ ระดับสูง 2.2 ประเภทอำนวยการ ระดับต้น ไม่น้อยกว่า 1 ปี 2.3 ประเภทวิชาการ ระดับเชี่ยวชาญ 2.4 ประเภทวิชาการ ระดับชำนาญการพิเศษ ไม่น้อยกว่า 3 ปี 2.5 ตำแหน่งอย่างอื่นที่เทียบเท่า 2.1 หรือ 2.2 หรือ 2.3 หรือ 2.4 แล้วแต่กรณี ตามหลักเกณฑ์และเงื่อนไข ที่ ก.พ. กำหนด และ 3. ปฏิบัติงานด้านวิชาการคอมพิวเตอร์หรือ งานอื่นที่เกี่ยวข้องตามที่ส่วนราชการเจ้าสังกัด เห็นว่าเหมาะสมกับหน้าที่ความรับผิดชอบและ ลักษณะงานที่ปฏิบัติมาแล้วไม่น้อยกว่า 1 ปี	1. มีคุณสมบัติเฉพาะสำหรับตำแหน่ง นักวิชาการคอมพิวเตอร์ ระดับปฏิบัติการ และ 2. ดำรงตำแหน่งใดตำแหน่งหนึ่งมาแล้ว ดังต่อไปนี้ 2.1 ประเภทบริหาร ระดับสูง 2.2 ประเภทบริหาร ระดับต้น ไม่น้อยกว่า 1 ปี 2.3 ประเภทอำนวยการ ระดับสูง ไม่น้อยกว่า 2 ปี 2.4 ประเภทวิชาการ ระดับทรงคุณวุฒิ 2.5 ประเภทวิชาการ ระดับเชี่ยวชาญ ไม่น้อยกว่า 2 ปี 2.6 ตำแหน่งอย่างอื่นที่เทียบเท่า 2.1 หรือ 2.2 หรือ 2.3 หรือ 2.4 หรือ 2.5 แล้วแต่กรณี ตามหลักเกณฑ์ และเงื่อนไขที่ ก.พ. กำหนด และ 3. ปฏิบัติงานด้านวิชาการคอมพิวเตอร์หรือ งานอื่นที่เกี่ยวข้องตามที่ส่วนราชการ เจ้าสังกัดเห็นว่าเหมาะสมกับหน้าที่ความ รับผิดชอบและลักษณะงานที่ปฏิบัติมาแล้ว ไม่น้อยกว่า 1 ปี



หมายถึง

เส้นทางความก้าวหน้าตามมาตรฐานกำหนดตำแหน่ง จะดำเนินการได้ต้องเป็นไปตามหลักเกณฑ์
และเงื่อนไขที่ ก.พ. กำหนด (ว 17 ปี 52 และที่แก้ไขเพิ่มเติม)

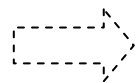
7. ประเภทวิชาการ ตำแหน่งนักวิชาการช่างศิลป์

ระดับตำแหน่ง	คุณสมบัติมาตรฐาน ระดับชำนาญการ (K2)		คุณสมบัติ “พร้อม” เติบโตไปสู่ ระดับชำนาญการพิเศษ (K3)		คุณสมบัติ “พร้อม” เติบโตไปสู่ ระดับเชี่ยวชาญ (K4)
ระดับปฏิบัติการ (K1) ไปสู่ ชำนาญการ (K2) ไปสู่ ชำนาญการพิเศษ (K3) ไปสู่ ระดับเชี่ยวชาญ (K4)	1. มีคุณสมบัติเฉพาะสำหรับตำแหน่งนักวิชาการช่างศิลป์ ระดับปฏิบัติการ และ 2. เคยดำรงตำแหน่งประเภทวิชาการ ระดับปฏิบัติการ มาแล้วไม่น้อยกว่า 6 ปี กำหนดเวลา 6 ปี ให้ลด เป็น 4 ปี สำหรับผู้ที่มีคุณสมบัติเฉพาะสำหรับตำแหน่ง นักวิชาการช่างศิลป์ ระดับปฏิบัติการ ข้อ 2 หรือข้อ 4 ที่เทียบได้ไม่ต่ำกว่าปริญญาโท และให้ลด เป็น 2 ปี สำหรับผู้ที่มีคุณสมบัติเฉพาะสำหรับตำแหน่ง นักวิชาการช่างศิลป์ ระดับปฏิบัติการ ข้อ 3 หรือข้อ 4 ที่เทียบได้ไม่ต่ำกว่าปริญญาเอกหรือดำรง ตำแหน่งอย่างอื่นที่เทียบได้ไม่ต่ำกว่านี้ ตามหลักเกณฑ์ และเงื่อนไขที่ ก.พ. กำหนด โดยจะต้องปฏิบัติงาน ตรวจสอบภายใน หรืองานอื่นที่เกี่ยวข้องตามที่ ส่วนราชการเจ้าสังกัดเห็นว่าเหมาะสมกับหน้าที่ความ รับผิดชอบและลักษณะงานที่ปฏิบัติมาแล้วไม่น้อยกว่า 1 ปี	1. มีคุณสมบัติเฉพาะสำหรับตำแหน่งนักวิชาการ ช่างศิลป์ ระดับปฏิบัติการ และ 2. เคยดำรงตำแหน่งประเภทวิชาการ ระดับชำนาญการ มาแล้วไม่น้อยกว่า 4 ปี หรือ ดำรงตำแหน่งอย่างอื่นที่เทียบได้ไม่ต่ำกว่านี้ ตามหลักเกณฑ์และเงื่อนไขที่ ก.พ. กำหนด โดยจะต้องปฏิบัติงานวิชาการช่างศิลป์ หรือ งานอื่นที่เกี่ยวข้องตามที่ส่วนราชการเจ้าสังกัด เห็นว่าเหมาะสมกับหน้าที่ความรับผิดชอบและ ลักษณะงานที่ปฏิบัติมาแล้วไม่น้อยกว่า 1 ปี	1. มีคุณสมบัติเฉพาะสำหรับตำแหน่งนักวิชาการ ช่างศิลป์ ระดับปฏิบัติการ และ 2. เคยดำรงตำแหน่งประเภทวิชาการ ระดับชำนาญการพิเศษ มาแล้วไม่น้อยกว่า 3 ปี หรือดำรงตำแหน่งอย่างอื่นที่เทียบได้ไม่ต่ำกว่านี้ ตามหลักเกณฑ์และเงื่อนไขที่ ก.พ. กำหนด โดย จะต้องปฏิบัติงานวิชาการช่างศิลป์ หรืองานอื่นที่ เกี่ยวข้องตามที่ส่วนราชการเจ้าสังกัดเห็นว่า เหมาะสมกับหน้าที่ความรับผิดชอบและลักษณะ งานที่ปฏิบัติมาแล้วไม่น้อยกว่า 1 ปี		



หมายถึง

เส้นทางความก้าวหน้าในปัจจุบัน



หมายถึง

เส้นทางความก้าวหน้าตามมาตรฐานกำหนดตำแหน่ง จะดำเนินการได้ต้องเป็นไปตามหลักเกณฑ์ และเงื่อนไขที่ ก.พ. กำหนด (ว 17 ปี 52 และที่แก้ไขเพิ่มเติม)

8. ประเภทวิชาการ ตำแหน่งนักจัดการงานทั่วไป

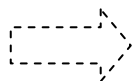
ระดับตำแหน่ง	คุณสมบัติมาตรฐาน ระดับชำนาญการ (K2)	คุณสมบัติ “พร้อม” เติบโตไปสู่ ระดับชำนาญการพิเศษ (K3)
ระดับปฏิบัติการ (K1) ไปสู่ ชำนาญการ (K2) ไปสู่ ชำนาญการพิเศษ (K3)	<ol style="list-style-type: none"> 1. มีคุณสมบัติเฉพาะสำหรับตำแหน่งนักจัดการงานทั่วไประดับปฏิบัติการ และ 2. ดำรงตำแหน่งใดตำแหน่งหนึ่งมาแล้ว ดังต่อไปนี้ <ol style="list-style-type: none"> 2.1 ประเภทวิชาการ ระดับชำนาญการ 2.2 ประเภทวิชาการ ระดับปฏิบัติการ ไม่น้อยกว่า 6 ปี กำหนดเวลา 6 ปี ให้ลดเป็น 4 ปี สำหรับผู้มีคุณสมบัติเฉพาะสำหรับตำแหน่งนักจัดการงานทั่วไป ระดับปฏิบัติการ ข้อ 2 หรือข้อ 4 ที่เทียบได้ไม่ต่ำกว่าปริญญาโท และให้ลดเป็น 2 ปี สำหรับผู้มีคุณสมบัติเฉพาะสำหรับตำแหน่งนักจัดการงานทั่วไป ระดับปฏิบัติการ ข้อ 3 หรือข้อ 4 ที่เทียบได้ไม่ต่ำกว่าปริญญาเอก 2.3 ตำแหน่งอย่างอื่นที่เทียบเท่า 2.1 หรือ 2.2 แล้วแต่กรณี ตามหลักเกณฑ์และเงื่อนไขที่ ก.พ. กำหนด 3. ปฏิบัติงานด้านบริหารจัดการภายในสำนักงานหรือการบริหารราชการทั่วไปหรืองานอื่นที่เกี่ยวข้อง ตามที่ส่วนราชการเจ้าสังกัดเห็นว่าเหมาะสมกับหน้าที่ความรับผิดชอบและลักษณะงานที่ปฏิบัติมาแล้วไม่น้อยกว่า 1 ปี 	<ol style="list-style-type: none"> 1. มีคุณสมบัติเฉพาะสำหรับตำแหน่งนักจัดการงานทั่วไป ระดับปฏิบัติการ และ 2. ดำรงตำแหน่งใดตำแหน่งหนึ่งมาแล้ว ดังต่อไปนี้ <ol style="list-style-type: none"> 2.1 ประเภทอำนวยการ ระดับต้น 2.2 ประเภทวิชาการ ระดับชำนาญการพิเศษ 2.3 ประเภทวิชาการ ระดับชำนาญการ ไม่น้อยกว่า 4 ปี 2.4 ตำแหน่งอย่างอื่นที่เทียบเท่า 2.1 หรือ 2.2 หรือ 2.3 แล้วแต่กรณี ตามหลักเกณฑ์และเงื่อนไขที่ ก.พ. กำหนด และ 3. ปฏิบัติงานด้านบริหารจัดการภายในสำนักงานหรือการบริหารราชการทั่วไปหรืองานอื่นที่เกี่ยวข้อง ตามที่ส่วนราชการเจ้าสังกัดเห็นว่าเหมาะสมกับหน้าที่ความรับผิดชอบและลักษณะงานที่ปฏิบัติมาแล้วไม่น้อยกว่า 1 ปี



หมายถึง เส้นทางความก้าวหน้าในปัจจุบัน

9. ประเภทวิชาการ ตำแหน่งบรรณารักษ์

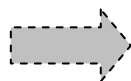
ระดับตำแหน่ง	คุณสมบัติมาตรฐาน ระดับชำนาญการ (K2)	คุณสมบัติ “พร้อม” เติบโตไปสู่ ระดับชำนาญการพิเศษ (K3)
ระดับปฏิบัติการ (K1) ไปสู่ ชำนาญการ (K2) ไปสู่ ชำนาญการพิเศษ (K3)	<ol style="list-style-type: none"> 1. มีคุณสมบัติเฉพาะสำหรับตำแหน่งบรรณารักษ์ ระดับปฏิบัติการ และ 2. เคยดำรงตำแหน่งประเภทวิชาการ ระดับปฏิบัติการ มาแล้วไม่น้อยกว่า 6 ปี กำหนดเวลา 6 ปี ให้ลดเป็น 4 ปี สำหรับผู้ที่มีคุณสมบัติเฉพาะสำหรับตำแหน่งบรรณารักษ์ ระดับปฏิบัติการ ข้อ 2 หรือข้อ 4 ที่เทียบได้ไม่ต่ำกว่าปริญญาโท และให้ลด เป็น 2 ปี สำหรับผู้ที่มีคุณสมบัติเฉพาะสำหรับตำแหน่งบรรณารักษ์ ระดับปฏิบัติการ ข้อ 3 หรือข้อ 4 ที่เทียบได้ไม่ต่ำกว่าปริญญาเอกหรือดำรง ตำแหน่งอย่างอื่นที่เทียบได้ไม่ต่ำกว่านี้ ตามหลักเกณฑ์และเงื่อนไขที่ ก.พ. กำหนด โดยจะต้องปฏิบัติงาน บรรณารักษ์ หรืองานอื่นที่เกี่ยวข้องตามที่ส่วนราชการเจ้าสังกัดเห็นว่าเหมาะสมกับหน้าที่ความรับผิดชอบและลักษณะงานที่ปฏิบัติมาแล้ว ไม่น้อยกว่า 1 ปี 	<ol style="list-style-type: none"> 1. มีคุณสมบัติเฉพาะสำหรับตำแหน่งบรรณารักษ์ ระดับปฏิบัติการ และ 2. เคยดำรงตำแหน่งประเภทวิชาการ ระดับชำนาญการ มาแล้วไม่น้อยกว่า 4 ปี หรือดำรงตำแหน่งอย่างอื่นที่เทียบได้ไม่ต่ำกว่านี้ ตามหลักเกณฑ์และเงื่อนไขที่ ก.พ. กำหนด โดยจะต้องปฏิบัติงานบรรณารักษ์ หรืองานอื่นที่เกี่ยวข้องตามที่ ส่วนราชการเจ้าสังกัดเห็นว่าเหมาะสมกับหน้าที่ความรับผิดชอบและ ลักษณะงานที่ปฏิบัติมาแล้วไม่น้อยกว่า 1 ปี



หมายถึง เส้นทางความก้าวหน้าตามมาตรฐานกำหนดตำแหน่ง จะดำเนินการได้ต้องเป็นไปตามหลักเกณฑ์ และเงื่อนไขที่ ก.พ. กำหนด (ว 17 ปี 52 และที่แก้ไขเพิ่มเติม)

10. ประเภทวิชาการ ตำแหน่งนักวิชาการวัฒนธรรม


ระดับตำแหน่ง	คุณสมบัติมาตรฐาน ระดับชำนาญการ (K2)	คุณสมบัติ “พร้อม” เติบโตไปสู่ ระดับชำนาญการพิเศษ (K3)	คุณสมบัติ “พร้อม” เติบโตไปสู่ ระดับเชี่ยวชาญ (K4)
ระดับปฏิบัติการ (K1) ไปสู่ ชำนาญการ (K2) ไปสู่ ชำนาญการพิเศษ (k3) ไปสู่ ระดับเชี่ยวชาญ (k4)	<ol style="list-style-type: none"> 1. มีคุณสมบัติเฉพาะสำหรับตำแหน่งนักวิชาการ วัฒนธรรม ระดับปฏิบัติการ และ 2. ดำรงตำแหน่งใดตำแหน่งหนึ่งมาแล้ว ดังต่อไปนี้ <ol style="list-style-type: none"> 2.1 ประเภทวิชาการ ระดับชำนาญการ 2.2 ประเภทวิชาการ ระดับปฏิบัติการ ไม่น้อยกว่า 6 ปี กำหนดเวลา 6 ปี ให้ลดเป็น 4 ปี สำหรับผู้มีคุณสมบัติเฉพาะสำหรับตำแหน่งนักวิชาการ วัฒนธรรม ระดับปฏิบัติการ ข้อ 2 หรือข้อ 4 ที่เทียบได้ไม่ต่ำกว่าปริญญาโท และให้ลดเป็น 2 ปี สำหรับผู้มีคุณสมบัติเฉพาะสำหรับตำแหน่งนักวิชาการ วัฒนธรรม ระดับปฏิบัติการ ข้อ 3 หรือข้อ 4 ที่เทียบได้ไม่ต่ำกว่าปริญญาเอก 2.3 ตำแหน่งอย่างอื่นที่เทียบเท่า 2.1 หรือ 2.2 แล้วแต่กรณี ตามหลักเกณฑ์และเงื่อนไขที่ ก.พ. กำหนด 3. ปฏิบัติงานด้านวิชาการ วัฒนธรรม หรืองานอื่นที่เกี่ยวข้องตามที่ส่วนราชการเจ้าสังกัดเห็นว่าเหมาะสมกับหน้าที่ความรับผิดชอบและลักษณะงานที่ปฏิบัติ มาแล้วไม่น้อยกว่า 1 ปี 	<ol style="list-style-type: none"> 1. มีคุณสมบัติเฉพาะสำหรับตำแหน่งนักวิชาการ วัฒนธรรม ระดับปฏิบัติการ และ 2. ดำรงตำแหน่งใดตำแหน่งหนึ่งมาแล้ว ดังต่อไปนี้ <ol style="list-style-type: none"> 2.1 ประเภทอำนวยการ ระดับต้น 2.2 ประเภทวิชาการ ระดับชำนาญการพิเศษ ไม่น้อยกว่า 4 ปี 2.3 ประเภทวิชาการ ระดับชำนาญการ ไม่น้อยกว่า 4 ปี 2.4 ตำแหน่งอย่างอื่นที่เทียบเท่า 2.1 หรือ 2.2 หรือ 2.3 แล้วแต่กรณี ตามหลักเกณฑ์และเงื่อนไขที่ ก.พ. กำหนด และ 3. ปฏิบัติงานด้านวิชาการ วัฒนธรรม หรืองานอื่นที่เกี่ยวข้องตามที่ส่วนราชการเจ้าสังกัดเห็นว่าเหมาะสมกับหน้าที่ความรับผิดชอบและลักษณะงานที่ปฏิบัติ มาแล้วไม่น้อยกว่า 1 ปี 	<ol style="list-style-type: none"> 1. มีคุณสมบัติเฉพาะสำหรับตำแหน่งนักวิชาการ วัฒนธรรม ระดับปฏิบัติการ และ 2. ดำรงตำแหน่งใดตำแหน่งหนึ่งมาแล้ว ดังต่อไปนี้ <ol style="list-style-type: none"> 2.1 ประเภทอำนวยการ ระดับสูง 2.2 ประเภทอำนวยการ ระดับต้น ไม่น้อยกว่า 1ปี 2.3 ประเภทวิชาการ ระดับเชี่ยวชาญ 2.4 ประเภทวิชาการ ระดับชำนาญการพิเศษ ไม่น้อยกว่า 3 ปี 2.5 ตำแหน่งอย่างอื่นที่เทียบเท่า 2.1 หรือ 2.2 หรือ 2.3 หรือ 2.4 แล้วแต่กรณี ตามหลักเกณฑ์และเงื่อนไขที่ ก.พ. กำหนด และ 3. ปฏิบัติงานด้านวิชาการ วัฒนธรรม หรืองานอื่นที่เกี่ยวข้องตามที่ส่วนราชการเจ้าสังกัดเห็นว่าเหมาะสมกับหน้าที่ความรับผิดชอบและลักษณะงานที่ปฏิบัติ มาแล้วไม่น้อยกว่า 1 ปี



หมายถึง

เส้นทางความก้าวหน้าในปัจจุบัน

11. ประเภทวิชาการ ตำแหน่งนักวิชาการพัสดุ

ระดับตำแหน่ง	คุณสมบัติมาตรฐาน ระดับชำนาญการ (K2)	 คุณสมบัติ “พร้อม” เติบโตไปสู่ ระดับชำนาญการพิเศษ (K3)
ระดับปฏิบัติการ (K1) ไปสู่ ชำนาญการ (K2) ไปสู่ ชำนาญการพิเศษ (K3)	<ol style="list-style-type: none"> 1. มีคุณสมบัติเฉพาะสำหรับตำแหน่งนักวิชาการพัสดุระดับปฏิบัติการ และ 2. ดำรงตำแหน่งใดตำแหน่งหนึ่งมาแล้ว ดังต่อไปนี้ <ol style="list-style-type: none"> 2.1 ประเภทวิชาการ ระดับชำนาญการ 2.2 ประเภทวิชาการ ระดับปฏิบัติการ ไม่น้อยกว่า 6 ปี กำหนดเวลา 6 ปี ให้ลดเป็น 4 ปี สำหรับผู้มีคุณสมบัติเฉพาะสำหรับตำแหน่งนักวิชาการพัสดุ ระดับปฏิบัติการ ข้อ 2 หรือข้อ 4 ที่เทียบได้ไม่ต่ำกว่าปริญญาโท และให้ลดเป็น 2 ปี สำหรับผู้มีคุณสมบัติเฉพาะสำหรับตำแหน่งนักวิชาการพัสดุ ระดับปฏิบัติการ ข้อ 3 หรือข้อ 4 ที่เทียบได้ไม่ต่ำกว่าปริญญาเอก 2.3 ตำแหน่งอย่างอื่นที่เทียบเท่า 2.1 หรือ 2.2 แล้วแต่กรณี ตามหลักเกณฑ์และเงื่อนไขที่ ก.พ. กำหนด 3. ปฏิบัติงานด้านวิชาการพัสดุหรืองานอื่นที่เกี่ยวข้อง ตามที่ส่วนราชการเจ้าสังกัดเห็นว่าเหมาะสมกับหน้าที่ความรับผิดชอบและลักษณะงานที่ปฏิบัติมาแล้วไม่น้อยกว่า 1 ปี 	<ol style="list-style-type: none"> 1. มีคุณสมบัติเฉพาะสำหรับตำแหน่งนักวิชาการพัสดุ ระดับปฏิบัติการ และ 2. ดำรงตำแหน่งใดตำแหน่งหนึ่งมาแล้ว ดังต่อไปนี้ <ol style="list-style-type: none"> 2.1 ประเภทอำนวยการ ระดับต้น 2.2 ประเภทวิชาการ ระดับชำนาญการพิเศษ 2.3 ประเภทวิชาการ ระดับชำนาญการ ไม่น้อยกว่า 4 ปี 2.4 ตำแหน่งอย่างอื่นที่เทียบเท่า 2.1 หรือ 2.2 หรือ 2.3 แล้วแต่กรณี ตามหลักเกณฑ์และ เงื่อนไขที่ ก.พ. กำหนด และ 3. ปฏิบัติงานด้านวิชาการพัสดุหรืองานอื่นที่เกี่ยวข้อง ตามที่ส่วนราชการเจ้าสังกัดเห็นว่าเหมาะสมกับหน้าที่ความรับผิดชอบและลักษณะงานที่ปฏิบัติมาแล้วไม่น้อยกว่า 1 ปี



หมายถึง เส้นทางความก้าวหน้าในปัจจุบัน

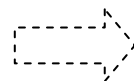
12. ประเภทวิชาการ ตำแหน่งนักวิชาการเงินและบัญชี

ระดับตำแหน่ง	คุณสมบัติมาตรฐาน ระดับชำนาญการ (K2)	คุณสมบัติ “พร้อม” เติบโตไปสู่ ระดับชำนาญการพิเศษ (K3)	คุณสมบัติ “พร้อม” เติบโตไปสู่ ระดับเชี่ยวชาญ (K4)
ระดับปฏิบัติการ (K1) ไปสู่ ชำนาญการ (K2) ไปสู่ ชำนาญการพิเศษ (K3) ไปสู่ ระดับเชี่ยวชาญ (K4)	1. มีคุณสมบัติเฉพาะสำหรับตำแหน่งนักวิชาการเงินและบัญชี ระดับปฏิบัติการ และ 2. เคยดำรงตำแหน่งประเภทวิชาการ ระดับปฏิบัติการมาแล้วไม่น้อยกว่า 6 ปี กำหนดเวลา 6 ปี ให้ลดเป็น 4 ปี สำหรับผู้ที่มีคุณสมบัติเฉพาะสำหรับตำแหน่งนักวิชาการเงินและบัญชี ระดับปฏิบัติการ ข้อ 2 หรือข้อ 4 ที่เทียบได้ไม่ต่ำกว่าปริญญาโท และให้ลดเป็น 2 ปี สำหรับผู้ที่มีคุณสมบัติเฉพาะสำหรับตำแหน่งนักวิชาการเงินและบัญชี ระดับปฏิบัติการ ข้อ 3 หรือข้อ 4 ที่เทียบได้ไม่ต่ำกว่าปริญญาเอกหรือดำรงตำแหน่งอย่างอื่นที่เทียบได้ไม่ต่ำกว่านี้ ตามหลักเกณฑ์และเงื่อนไขที่ ก.พ. กำหนด โดยจะต้องปฏิบัติงานด้านวิชาการเงินและบัญชี หรืองานอื่นที่เกี่ยวข้องตามที่ส่วนราชการเจ้าสังกัดเห็นว่าเหมาะสมกับหน้าที่ความรับผิดชอบและลักษณะงานที่ปฏิบัติมาแล้วไม่น้อยกว่า 1 ปี	1. มีคุณสมบัติเฉพาะสำหรับตำแหน่งนักวิชาการเงินและบัญชี ระดับปฏิบัติการ และ 2. เคยดำรงตำแหน่งประเภทวิชาการ ระดับชำนาญการมาแล้วไม่น้อยกว่า 4 ปี หรือดำรงตำแหน่งอย่างอื่นที่เทียบได้ไม่ต่ำกว่านี้ ตามหลักเกณฑ์และเงื่อนไขที่ ก.พ. กำหนด โดยจะต้องปฏิบัติงานนักวิชาการเงินและบัญชี หรืองานอื่นที่เกี่ยวข้องตามที่ส่วนราชการเจ้าสังกัดเห็นว่าเหมาะสมกับหน้าที่ความรับผิดชอบและลักษณะงานที่ปฏิบัติมาแล้วไม่น้อยกว่า 1 ปี	ระดับชำนาญการมาแล้วไม่น้อยกว่า 4 ปี หรือระดับชำนาญการพิเศษมาแล้วไม่น้อยกว่า 3 ปี



หมายถึง

เส้นทางความก้าวหน้าในปัจจุบัน

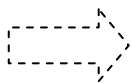


หมายถึง

เส้นทางความก้าวหน้าตามมาตรฐานกำหนดตำแหน่ง จะดำเนินการได้ต้องเป็นไปตามหลักเกณฑ์และเงื่อนไขที่ ก.พ. กำหนด (ว 17 ปี 52 และที่แก้ไขเพิ่มเติม)

1. ประเภททั่วไป ตำแหน่งเจ้าพนักงานพัสดุ

ระดับตำแหน่ง	คุณสมบัติมาตรฐาน ระดับชำนาญงาน (O2)	คุณสมบัติ “พร้อม” เต็มโตไปสู่ ระดับอาวุโส (O3)
ระดับปฏิบัติงาน (O1) ไปสู่ ชำนาญงาน (O2) ไปสู่ อาวุโส (O3)	<ol style="list-style-type: none"> 1. มีคุณสมบัติเฉพาะสำหรับตำแหน่งเจ้าพนักงานพัสดุ ระดับปฏิบัติงาน และ 2. เคยดำรงตำแหน่งประเภททั่วไป ระดับปฏิบัติงาน มาแล้วไม่น้อยกว่า 6 ปี กำหนดเวลา 6 ปี ให้ลดเป็น 5 ปี สำหรับผู้ที่มีคุณสมบัติเฉพาะสำหรับตำแหน่งเจ้าพนักงานพัสดุ ระดับปฏิบัติงาน ข้อ 2 หรือข้อ 4 ที่เทียบได้ไม่ต่ำกว่าประกาศนียบัตรวิชาชีพเทคนิค และให้ลด เป็น 4 ปี สำหรับผู้ที่มีคุณสมบัติเฉพาะสำหรับตำแหน่งเจ้าพนักงานพัสดุ ระดับปฏิบัติงาน ข้อ 3 หรือข้อ 4 ที่เทียบได้ไม่ต่ำกว่าประกาศนียบัตรวิชาชีพชั้นสูง หรือดำรง ตำแหน่งอย่างอื่นที่เทียบได้ไม่ต่ำกว่านี้ ตามหลักเกณฑ์และเงื่อนไขที่ ก.พ. กำหนด โดยจะต้องปฏิบัติงานพัสดุ หรือ งานอื่นที่เกี่ยวข้องตามที่ส่วนราชการเจ้าสังกัดเห็นว่า เหมาะสมกับหน้าที่ ความรับผิดชอบและลักษณะงานที่ปฏิบัติมาแล้ว ไม่น้อยกว่า 1 ปี 	<ol style="list-style-type: none"> 1. มีคุณสมบัติเฉพาะสำหรับตำแหน่งเจ้าพนักงานพัสดุ ระดับปฏิบัติงาน และ 2. เคยดำรงตำแหน่งประเภททั่วไป ระดับชำนาญงาน มาแล้วไม่น้อยกว่า 6 ปี หรือดำรงตำแหน่งอย่างอื่นที่ เทียบได้ไม่ต่ำกว่านี้ ตามหลักเกณฑ์และเงื่อนไข ที่ ก.พ. กำหนด โดยจะต้องปฏิบัติงานพัสดุ หรืองานอื่นที่เกี่ยวข้องตามที่ส่วนราชการ เจ้าสังกัดเห็นว่าเหมาะสมกับหน้าที่ความรับผิดชอบและลักษณะงานที่ปฏิบัติมาแล้ว ไม่น้อยกว่า 1 ปี

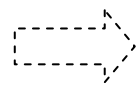


หมายถึง

เส้นทางความก้าวหน้าตามมาตรฐานกำหนดตำแหน่ง จะดำเนินการได้ต้องเป็นไปตามหลักเกณฑ์ และเงื่อนไขที่ ก.พ. กำหนด (ว 17 ปี 52 และที่แก้ไขเพิ่มเติม)

2. ประเภททั่วไป ตำแหน่งเจ้าพนักงานการเงินและบัญชี

ระดับตำแหน่ง	คุณสมบัติมาตรฐาน ระดับชำนาญงาน (O2)	คุณสมบัติ “พร้อม” เติบโตไปสู่ ระดับอาวุโส (O3)
ระดับปฏิบัติงาน (O1) ไปสู่ ชำนาญงาน (O2) ไปสู่ อาวุโส (O3)	<ol style="list-style-type: none"> 1. มีคุณสมบัติเฉพาะสำหรับตำแหน่งเจ้าพนักงานการเงินและบัญชี ระดับปฏิบัติงาน และ 2. เคยดำรงตำแหน่งประเภททั่วไป ระดับปฏิบัติงาน มาแล้วไม่น้อยกว่า 6 ปี กำหนดเวลา 6 ปี ให้ลดเป็น 5 ปี สำหรับผู้ที่มีคุณสมบัติเฉพาะสำหรับตำแหน่งเจ้าพนักงานการเงินและบัญชี ระดับปฏิบัติงาน ข้อ 2 หรือข้อ 4 ที่เทียบได้ไม่ต่ำกว่าประกาศนียบัตรวิชาชีพเทคนิค และให้ลด เป็น 4 ปี สำหรับผู้ที่มีคุณสมบัติเฉพาะสำหรับตำแหน่งเจ้าพนักงานการเงินและบัญชี ระดับปฏิบัติงาน ข้อ 3 หรือข้อ 4 ที่เทียบได้ไม่ต่ำกว่าประกาศนียบัตรวิชาชีพชั้นสูง หรือดำรง ตำแหน่งอย่างอื่นที่เทียบได้ไม่ต่ำกว่านี้ ตามหลักเกณฑ์และเงื่อนไขที่ ก.พ. กำหนด โดยจะต้องปฏิบัติงาน การเงินและบัญชี หรืองานอื่นที่เกี่ยวข้องตามที่ส่วนราชการ เจ้าสังกัดเห็นว่าเหมาะสมกับหน้าที่ความรับผิดชอบและลักษณะงานที่ ปฏิบัติมาแล้วไม่น้อยกว่า 1 ปี 	<ol style="list-style-type: none"> 1. มีคุณสมบัติเฉพาะสำหรับตำแหน่งเจ้าพนักงานการเงินและบัญชี ระดับปฏิบัติงาน และ 2. เคยดำรงตำแหน่งประเภททั่วไป ระดับชำนาญงาน มาแล้วไม่น้อยกว่า 6 ปี หรือดำรงตำแหน่งอย่างอื่นที่ เทียบได้ไม่ต่ำกว่านี้ ตามหลักเกณฑ์และเงื่อนไข ที่ ก.พ. กำหนด โดยจะต้องปฏิบัติงานการเงินและบัญชี หรืองานอื่นที่เกี่ยวข้อง ตามที่ส่วนราชการเจ้าสังกัดเห็นว่าเหมาะสมกับหน้าที่ความรับผิดชอบและ ลักษณะงานที่ปฏิบัติมาแล้วไม่น้อยกว่า 1 ปี

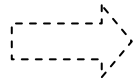


หมายถึง

เส้นทางความก้าวหน้าตามมาตรฐานกำหนดตำแหน่ง จะดำเนินการได้ต้องเป็นไปตามหลักเกณฑ์ และเงื่อนไขที่ ก.พ. กำหนด (ว 17 ปี 52 และที่แก้ไขเพิ่มเติม)

3. ประเภททั่วไป ตำแหน่งเจ้าพนักงานธุรการ

ระดับตำแหน่ง	คุณสมบัติมาตรฐาน ระดับชำนาญงาน (O2)	คุณสมบัติ “พร้อม” เติบโตไปสู่ ระดับอาวุโส (O3)
ระดับปฏิบัติงาน (O1) ไปสู่ ชำนาญงาน (O2) ไปสู่ อาวุโส (O3)	<ol style="list-style-type: none"> 1. มีคุณสมบัติเฉพาะสำหรับตำแหน่งเจ้าพนักงานธุรการ ระดับปฏิบัติงาน และ 2. เคยดำรงตำแหน่งประเภททั่วไป ระดับปฏิบัติงาน มาแล้วไม่น้อยกว่า 6 ปี กำหนดเวลา 6 ปี ให้ลดเป็น 5 ปี สำหรับผู้ที่มีคุณสมบัติเฉพาะสำหรับตำแหน่งเจ้าพนักงานธุรการ ระดับปฏิบัติงาน ข้อ 2 หรือข้อ 4 ที่เทียบได้ไม่ต่ำกว่าประกาศนียบัตรวิชาชีพเทคนิค และให้ลด เป็น 4 ปี สำหรับผู้ที่มีคุณสมบัติเฉพาะสำหรับตำแหน่งเจ้าพนักงานธุรการ ระดับปฏิบัติงาน ข้อ 3 หรือข้อ 4 ที่เทียบได้ไม่ต่ำกว่าประกาศนียบัตรวิชาชีพชั้นสูง หรือดำรง ตำแหน่งอย่างอื่นที่เทียบได้ไม่ต่ำกว่านี้ ตามหลักเกณฑ์และเงื่อนไขที่ ก.พ. กำหนด โดยจะต้องปฏิบัติงานงานธุรการ หรืองานอื่นที่เกี่ยวข้องตามที่ส่วนราชการ เจ้าสังกัดเห็นว่าเหมาะสมกับหน้าที่ความรับผิดชอบและลักษณะงานที่ปฏิบัติมาแล้วไม่น้อยกว่า 1 ปี 	<ol style="list-style-type: none"> 1. มีคุณสมบัติเฉพาะสำหรับตำแหน่งเจ้าพนักงานธุรการ ระดับปฏิบัติงาน และ 2. เคยดำรงตำแหน่งประเภททั่วไป ระดับชำนาญงาน มาแล้วไม่น้อยกว่า 6 ปี หรือดำรงตำแหน่งอย่างอื่นที่ เทียบได้ไม่ต่ำกว่านี้ ตามหลักเกณฑ์และเงื่อนไขที่ ก.พ. กำหนด โดยจะต้องปฏิบัติงานธุรการ หรืองานอื่นที่เกี่ยวข้องตามที่ส่วนราชการ เจ้าสังกัดเห็นว่าเหมาะสมกับหน้าที่ความรับผิดชอบและลักษณะงานที่ปฏิบัติมาแล้วไม่น้อยกว่า 1 ปี



หมายถึง

เส้นทางความก้าวหน้าตามมาตรฐานกำหนดตำแหน่ง จะดำเนินการได้ต้องเป็นไปตามหลักเกณฑ์และเงื่อนไขที่ ก.พ. กำหนด (ว 17 ปี 52 และที่แก้ไขเพิ่มเติม)

4. ประเภททั่วไป ตำแหน่งเจ้าพนักงานวัฒนธรรม

ระดับตำแหน่ง	คุณสมบัติมาตรฐาน ระดับชำนาญงาน (O2)
ระดับปฏิบัติงาน (O1) ไปสู่ ชำนาญงาน (O2)	<ol style="list-style-type: none">1. มีคุณสมบัติเฉพาะสำหรับตำแหน่งเจ้าพนักงานวัฒนธรรม ระดับปฏิบัติงาน และ2. เคยดำรงตำแหน่งประเภททั่วไป ระดับปฏิบัติงาน มาแล้วไม่น้อยกว่า 6 ปี กำหนดเวลา 6 ปี ให้ลดเป็น 5 ปี สำหรับผู้ที่มีคุณสมบัติเฉพาะสำหรับตำแหน่งเจ้าพนักงานวัฒนธรรม ระดับปฏิบัติงาน ข้อ 2 หรือข้อ 4 ที่เทียบได้ไม่ต่ำกว่าประกาศนียบัตรวิชาชีพเทคนิค และให้ลด เป็น 4 ปี สำหรับผู้ที่มีคุณสมบัติเฉพาะสำหรับตำแหน่งเจ้าพนักงานวัฒนธรรม ระดับปฏิบัติงาน ข้อ 3 หรือข้อ 4 ที่เทียบได้ไม่ต่ำกว่าประกาศนียบัตรวิชาชีพชั้นสูง หรือดำรง ตำแหน่งอย่างอื่นที่เทียบได้ไม่ต่ำกว่านี้ ตามหลักเกณฑ์และเงื่อนไขที่ ก.พ. กำหนด โดยจะต้องปฏิบัติงานงานวัฒนธรรม หรืองานอื่นที่เกี่ยวข้องตามที่ส่วนราชการ เจ้าสังกัดเห็นว่าเหมาะสมกับหน้าที่ความรับผิดชอบและลักษณะงานที่ ปฏิบัติมาแล้วไม่น้อยกว่า 1 ปี

5. ประเภททั่วไป ตำแหน่งนายช่างภาพ

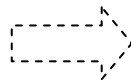
ระดับตำแหน่ง	คุณสมบัติมาตรฐาน ระดับชำนาญงาน (O2)
ระดับปฏิบัติงาน (O1) ไปสู่ ชำนาญงาน (O2)	<p>1. มีคุณสมบัติเฉพาะสำหรับตำแหน่งนายช่างภาพ ระดับปฏิบัติงาน และ</p> <p>2. เคยดำรงตำแหน่งประเภททั่วไป ระดับปฏิบัติงาน มาแล้วไม่น้อยกว่า 6 ปี กำหนดเวลา 6 ปี ให้ลดเป็น 5 ปี สำหรับผู้ที่มีคุณสมบัติเฉพาะสำหรับตำแหน่งนายช่างภาพ ระดับปฏิบัติงาน ข้อ 2 หรือข้อ 4 ที่เทียบได้ไม่ต่ำกว่าประกาศนียบัตรวิชาชีพเทคนิค และให้ลด เป็น 4 ปี สำหรับผู้ที่มีคุณสมบัติเฉพาะสำหรับตำแหน่งนายช่างภาพ ระดับปฏิบัติงาน ข้อ 3 หรือข้อ 4 ที่เทียบได้ไม่ต่ำกว่าประกาศนียบัตร วิชาชีพชั้นสูง หรือดำรง ตำแหน่งอย่างอื่นที่เทียบได้ไม่ต่ำกว่านี้ ตามหลักเกณฑ์และเงื่อนไขที่ ก.พ. กำหนด โดยจะต้องปฏิบัติงานช่างภาพ หรืองานอื่นที่เกี่ยวข้องตามที่ส่วนราชการเจ้าสังกัดเห็นว่าเหมาะสมกับหน้าที่ ความรับผิดชอบและลักษณะงานที่ปฏิบัติมาแล้วไม่น้อยกว่า 1 ปี</p>

6. ประเภททั่วไป ตำแหน่งนายช่างเครื่องกล

ระดับตำแหน่ง	คุณสมบัติมาตรฐาน ระดับชำนาญงาน (O2)
ระดับปฏิบัติงาน (O1) ไปสู่ ชำนาญงาน (O2)	<ol style="list-style-type: none"> 1. มีคุณสมบัติเฉพาะสำหรับตำแหน่งนายช่างเครื่องกล ระดับปฏิบัติงาน และ 2. เคยดำรงตำแหน่งประเภททั่วไป ระดับปฏิบัติงาน มาแล้วไม่น้อยกว่า 6 ปี กำหนดเวลา 6 ปี ให้ลดเป็น 5 ปี สำหรับผู้ที่มีคุณสมบัติเฉพาะสำหรับตำแหน่งนายช่างเครื่องกล ระดับปฏิบัติงาน ข้อ 2 หรือข้อ 4 ที่เทียบได้ไม่ต่ำกว่าประกาศนียบัตรวิชาชีพเทคนิค และให้ลด เป็น 4 ปี สำหรับผู้ที่มีคุณสมบัติเฉพาะสำหรับตำแหน่งนายช่างเครื่องกล ระดับปฏิบัติงาน ข้อ 3 หรือข้อ 4 ที่เทียบได้ไม่ต่ำกว่าประกาศนียบัตรวิชาชีพชั้นสูง หรือดำรง ตำแหน่งอย่างอื่นที่เทียบได้ไม่ต่ำกว่านี้ ตามหลักเกณฑ์และเงื่อนไขที่ ก.พ. กำหนด โดยจะต้องปฏิบัติงานช่างเครื่องกล หรืองานอื่นที่เกี่ยวข้องตามที่ส่วนราชการเจ้าสังกัดเห็นว่าเหมาะสม กับหน้าที่ความรับผิดชอบและลักษณะงานที่ปฏิบัติมาแล้วไม่น้อยกว่า 1 ปี

7. ประเภททั่วไป ตำแหน่งนายช่างไฟฟ้า

ระดับตำแหน่ง	คุณสมบัติมาตรฐาน ระดับชำนาญงาน (O2)	คุณสมบัติ “พร้อม” เต็มโตไปสู่ ระดับอาวุโส (O3)
ระดับปฏิบัติงาน (O1) ไปสู่ ชำนาญงาน (O2) ไปสู่ อาวุโส (O3)	<ol style="list-style-type: none"> 1. มีคุณสมบัติเฉพาะสำหรับตำแหน่งนายช่างไฟฟ้า ระดับปฏิบัติงาน และ 2. เคยดำรงตำแหน่งประเภททั่วไป ระดับปฏิบัติงาน มาแล้วไม่น้อยกว่า 6 ปี กำหนดเวลา 6 ปี ให้ลดเป็น 5 ปี สำหรับผู้ที่มีคุณสมบัติเฉพาะสำหรับตำแหน่งนายช่างไฟฟ้า ระดับปฏิบัติงาน ข้อ 2 หรือข้อ 4 ที่เทียบได้ไม่ต่ำกว่าประกาศนียบัตรวิชาชีพเทคนิค และให้ลด เป็น 4 ปี สำหรับผู้ที่มีคุณสมบัติเฉพาะสำหรับตำแหน่งนายช่างไฟฟ้า ระดับปฏิบัติงาน ข้อ 3 หรือข้อ 4 ที่เทียบได้ไม่ต่ำกว่าประกาศนียบัตรวิชาชีพชั้นสูง หรือดำรง ตำแหน่งอย่างอื่นที่เทียบได้ไม่ต่ำกว่านี้ ตามหลักเกณฑ์และเงื่อนไขที่ ก.พ. กำหนด โดยจะต้องปฏิบัติงาน ช่างไฟฟ้า หรืองานอื่นที่เกี่ยวข้องตามที่ส่วนราชการเจ้าสังกัดเห็นว่าเหมาะสมกับหน้าที่ความรับผิดชอบและลักษณะงานที่ปฏิบัติมาแล้วไม่น้อยกว่า 1 ปี 	<ol style="list-style-type: none"> 1. มีคุณสมบัติเฉพาะสำหรับตำแหน่งนายช่างไฟฟ้า ระดับปฏิบัติงาน และ 2. เคยดำรงตำแหน่งประเภททั่วไป ระดับชำนาญงาน มาแล้วไม่น้อยกว่า 6 ปี หรือดำรงตำแหน่งอย่างอื่นที่ เทียบได้ไม่ต่ำกว่านี้ ตามหลักเกณฑ์และเงื่อนไขที่ ก.พ. กำหนด โดยจะต้องปฏิบัติงานช่างไฟฟ้า หรืองานอื่นที่เกี่ยวข้องตามที่ ส่วนราชการเจ้าสังกัดเห็นว่าเหมาะสมกับหน้าที่ความรับผิดชอบและลักษณะงานที่ ปฏิบัติมาแล้วไม่น้อยกว่า 1 ปี

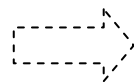


หมายถึง

เส้นทางความก้าวหน้าตามมาตรฐานกำหนดตำแหน่ง จะดำเนินการได้ต้องเป็นไปตามหลักเกณฑ์ และเงื่อนไขที่ ก.พ. กำหนด (ว 17 ปี 52 และที่แก้ไขเพิ่มเติม)

8. ประเภททั่วไป ตำแหน่งนายช่างศิลป์

ระดับตำแหน่ง	คุณสมบัติมาตรฐาน ระดับชำนาญงาน (O2)	คุณสมบัติ “พร้อม” เติบโตไปสู่ ระดับอาวุโส (O3)
ระดับปฏิบัติงาน (O1) ไปสู่ ชำนาญงาน (O2) ไปสู่ อาวุโส (O3)	<ol style="list-style-type: none"> 1. มีคุณสมบัติเฉพาะสำหรับตำแหน่งนายช่างศิลป์ ระดับปฏิบัติงาน และ 2. เคยดำรงตำแหน่งประเภททั่วไป ระดับปฏิบัติงาน มาแล้วไม่น้อยกว่า 6 ปี กำหนดเวลา 6 ปี ให้ลดเป็น 5 ปี สำหรับผู้ที่มีคุณสมบัติเฉพาะสำหรับตำแหน่งนายช่างศิลป์ ระดับปฏิบัติงาน ข้อ 2 หรือข้อ 4 ที่เทียบได้ไม่ต่ำกว่าประกาศนียบัตรวิชาชีพเทคนิค และให้ลด เป็น 4 ปี สำหรับผู้ที่มีคุณสมบัติเฉพาะสำหรับตำแหน่งนายช่างศิลป์ ระดับปฏิบัติงาน ข้อ 3 หรือข้อ 4 ที่เทียบได้ไม่ต่ำกว่าประกาศนียบัตร วิชาชีพชั้นสูง หรือ ดำรง ตำแหน่งอย่างอื่นที่เทียบได้ไม่ต่ำกว่านี้ ตามหลักเกณฑ์และเงื่อนไขที่ ก.พ. กำหนด โดยจะต้องปฏิบัติงานช่างศิลป์ หรืองานอื่นที่เกี่ยวข้อง ตามที่ส่วนราชการเจ้าสังกัดเห็นว่าเหมาะสมกับหน้าที่ความรับผิดชอบและ ลักษณะงานที่ปฏิบัติมาแล้วไม่น้อยกว่า 1 ปี 	<ol style="list-style-type: none"> 1. มีคุณสมบัติเฉพาะสำหรับตำแหน่งนายช่างศิลป์ ระดับปฏิบัติงาน และ 2. เคยดำรงตำแหน่งประเภททั่วไป ระดับชำนาญงาน มาแล้วไม่น้อยกว่า 6 ปี หรือดำรงตำแหน่งอย่างอื่นที่ เทียบได้ไม่ต่ำกว่านี้ ตามหลักเกณฑ์และเงื่อนไข ที่ ก.พ. กำหนด โดยจะต้องปฏิบัติงานช่างศิลป์ หรืองานอื่นที่เกี่ยวข้องตามที่ ส่วนราชการเจ้าสังกัดเห็นว่าเหมาะสมกับหน้าที่ความรับผิดชอบและลักษณะงานที่ ปฏิบัติมาแล้วไม่น้อยกว่า 1 ปี

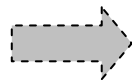


หมายถึง

เส้นทางความก้าวหน้าตามมาตรฐานกำหนดตำแหน่ง จะดำเนินการได้ต้องเป็นไปตามหลักเกณฑ์ และเงื่อนไขที่ ก.พ. กำหนด (ว 17 ปี 52 และที่แก้ไขเพิ่มเติม)

9. ประเภททั่วไป ตำแหน่งนายช่างเทคนิค

ระดับตำแหน่ง	คุณสมบัติมาตรฐาน ระดับชำนาญงาน (O2)	คุณสมบัติ “พร้อม” เต็มโตไปสู่ ระดับอาวุโส (O3)
ระดับปฏิบัติงาน (O1) ไปสู่ ชำนาญงาน (O2) ไปสู่ อาวุโส (O3)	<ol style="list-style-type: none"> 1. มีคุณสมบัติเฉพาะสำหรับตำแหน่งนายช่างเทคนิค ระดับปฏิบัติงาน และ 2. เคยดำรงตำแหน่งประเภททั่วไป ระดับปฏิบัติงาน มาแล้วไม่น้อยกว่า 6 ปี กำหนดเวลา 6 ปี ให้ลดเป็น 5 ปี สำหรับผู้ที่มีคุณสมบัติเฉพาะสำหรับตำแหน่งนายช่างเทคนิค ระดับปฏิบัติงาน ข้อ 2 หรือข้อ 4 ที่เทียบได้ไม่ต่ำกว่าประกาศนียบัตรวิชาชีพเทคนิค และให้ลด เป็น 4 ปี สำหรับผู้ที่มีคุณสมบัติเฉพาะสำหรับตำแหน่งนายช่างเทคนิค ระดับปฏิบัติงาน ข้อ 3 หรือข้อ 4 ที่เทียบได้ไม่ต่ำกว่าประกาศนียบัตร วิชาชีพชั้นสูง หรือ ดำรง ตำแหน่งอย่างอื่นที่เทียบได้ไม่ต่ำกว่านี้ ตามหลักเกณฑ์และเงื่อนไขที่ ก.พ. กำหนด โดยจะต้องปฏิบัติงานช่างเทคนิค หรืองานอื่นที่เกี่ยวข้อง ตามที่ส่วนราชการเจ้าสังกัดเห็นว่าเหมาะสมกับหน้าที่ความรับผิดชอบและ ลักษณะงานที่ปฏิบัติมาแล้วไม่น้อยกว่า 1 ปี 	<ol style="list-style-type: none"> 1. มีคุณสมบัติเฉพาะสำหรับตำแหน่งนายช่างเทคนิค ระดับปฏิบัติงาน และ 2. เคยดำรงตำแหน่งประเภททั่วไป ระดับชำนาญงาน มาแล้วไม่น้อยกว่า 6 ปี หรือดำรงตำแหน่งอย่างอื่นที่ เทียบได้ไม่ต่ำกว่านี้ ตามหลักเกณฑ์และเงื่อนไข ที่ ก.พ. กำหนด โดยจะต้องปฏิบัติงานช่างเทคนิค หรืองานอื่นที่เกี่ยวข้องตามที่ ส่วนราชการเจ้าสังกัดเห็นว่าเหมาะสมกับหน้าที่ความรับผิดชอบและลักษณะงานที่ ปฏิบัติมาแล้วไม่น้อยกว่า 1 ปี



หมายถึง

เส้นทางความก้าวหน้าในปัจจุบัน

คำนำ

ด้วยแผนการพัฒนาคณาการบริหารจัดการภาครัฐ (PMQA) หมวด 5 การมุ่งเน้นทรัพยากรบุคคล กำหนดให้ส่วนราชการมีแผนการสร้างความก้าวหน้าในสายงานให้แก่บุคลากร (Career Path) เพื่อสร้างขวัญและกำลังใจในการปฏิบัติงานให้กับบุคลากร เพราะเป็นสิ่งที่แสดงให้เห็นโอกาสความก้าวหน้าในอาชีพตำแหน่งงาน ตั้งแต่เริ่มต้นจนถึงตำแหน่งสูงสุดที่สามารถก้าวหน้าไปได้ และสามารถวางแผนความก้าวหน้าในอาชีพของตนได้ ทำให้มีโอกาสสำรวจสมรรถนะ ความถนัด และความสนใจของตนเองว่าเหมาะสมกับลักษณะงานแบบใดในหน่วยงาน และสามารถเตรียมความพร้อมที่จะปฏิบัติงาน รวมทั้งเตรียมการเพิ่มพูนศักยภาพของตนเองเพื่อรองรับตำแหน่งงานที่จะก้าวต่อไปในอนาคต ซึ่งนอกจากจะสร้างความพึงพอใจในการปฏิบัติงานในหน่วยงานแล้ว ยังแสดงให้เห็นถึงความโปร่งใสและเป็นธรรมในกระบวนการบริหารทรัพยากรบุคคลด้วย ซึ่งในการดำเนินการจัดทำแผนเส้นทางความก้าวหน้าในสายอาชีพในภาพรวมตามมาตรฐานกำหนดตำแหน่งของสำนักงาน ก.พ. แสดงการเลื่อนระดับหรือตำแหน่งงานแนวตั้ง ดังนี้

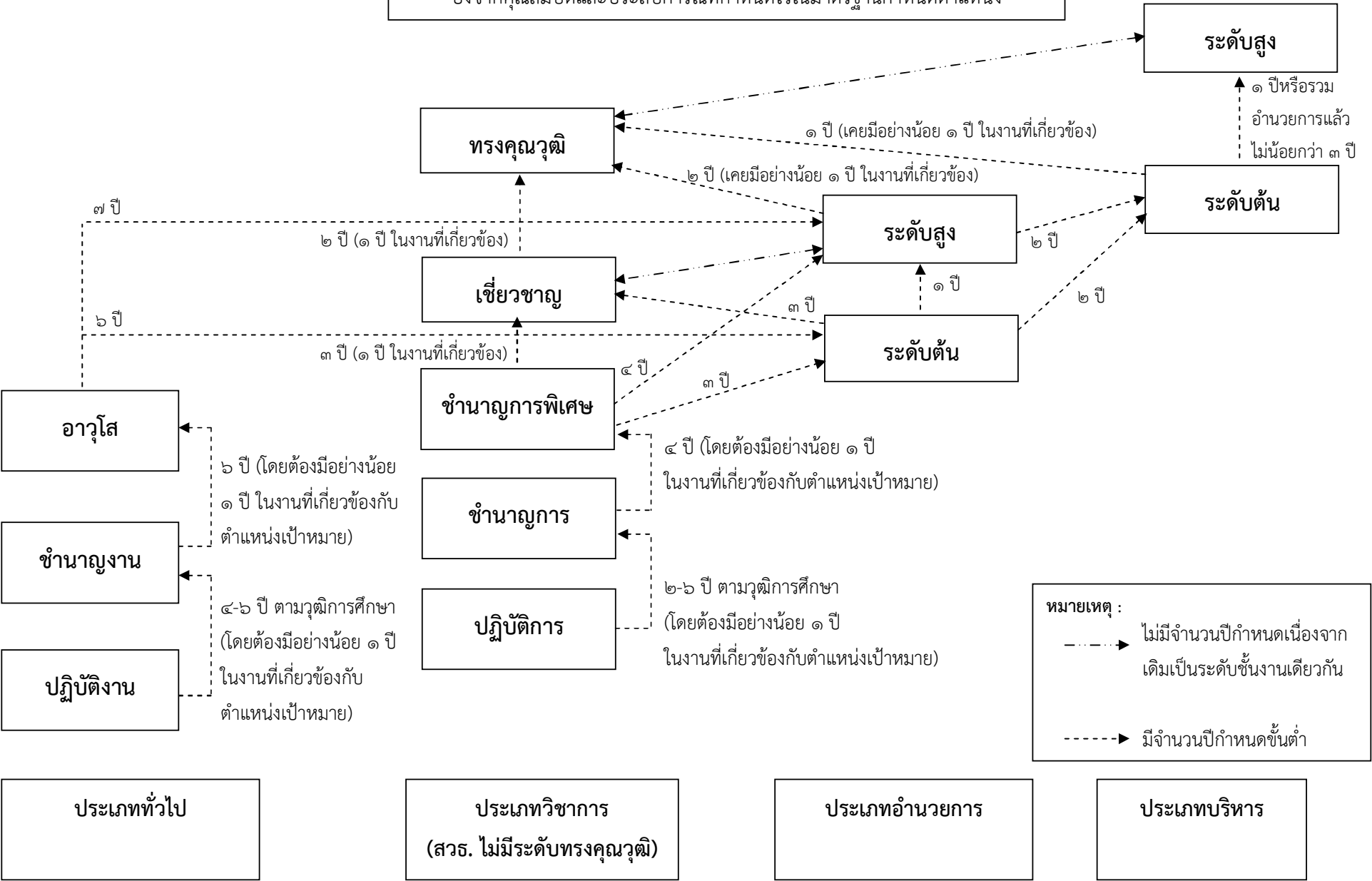
1. คำอธิบายประเภทสายงานตำแหน่ง และระดับตำแหน่ง
2. แผนภูมิแสดงความก้าวหน้าของสายงานแต่ละประเภท และระดับตำแหน่ง
3. กรอบเส้นทางความก้าวหน้าในอาชีพตามมาตรฐานกำหนดตำแหน่งทุกตำแหน่ง

ซึ่งเมื่อกรมส่งเสริมวัฒนธรรม มีแผนยุทธศาสตร์และโครงสร้างกรมที่ได้ทบทวนและปรับปรุงเสร็จเรียบร้อยแล้ว ตลอดจนกำหนดความรู้ ทักษะ และสมรรถนะประจำสายงานที่ต้องการแต่ละระดับของตำแหน่งที่ชัดเจนแล้ว จะดำเนินการจัดทำเส้นทางความก้าวหน้าของตำแหน่งเป้าหมาย คือ ตำแหน่งผู้อำนวยการสำนัก และตำแหน่งหัวหน้ากลุ่มงานในสายงานหลักของกรม เพื่อใช้ประโยชน์ในการบริหารงานบุคคลต่อไป เช่น การสรรหา การคัดเลือกบุคคลเพื่อเตรียมความพร้อมตำแหน่งงานที่ว่าง การวางแผนฝึกอบรม และพัฒนาบุคลากร หรือโอนย้ายงาน เป็นต้น

ภาคผนวก

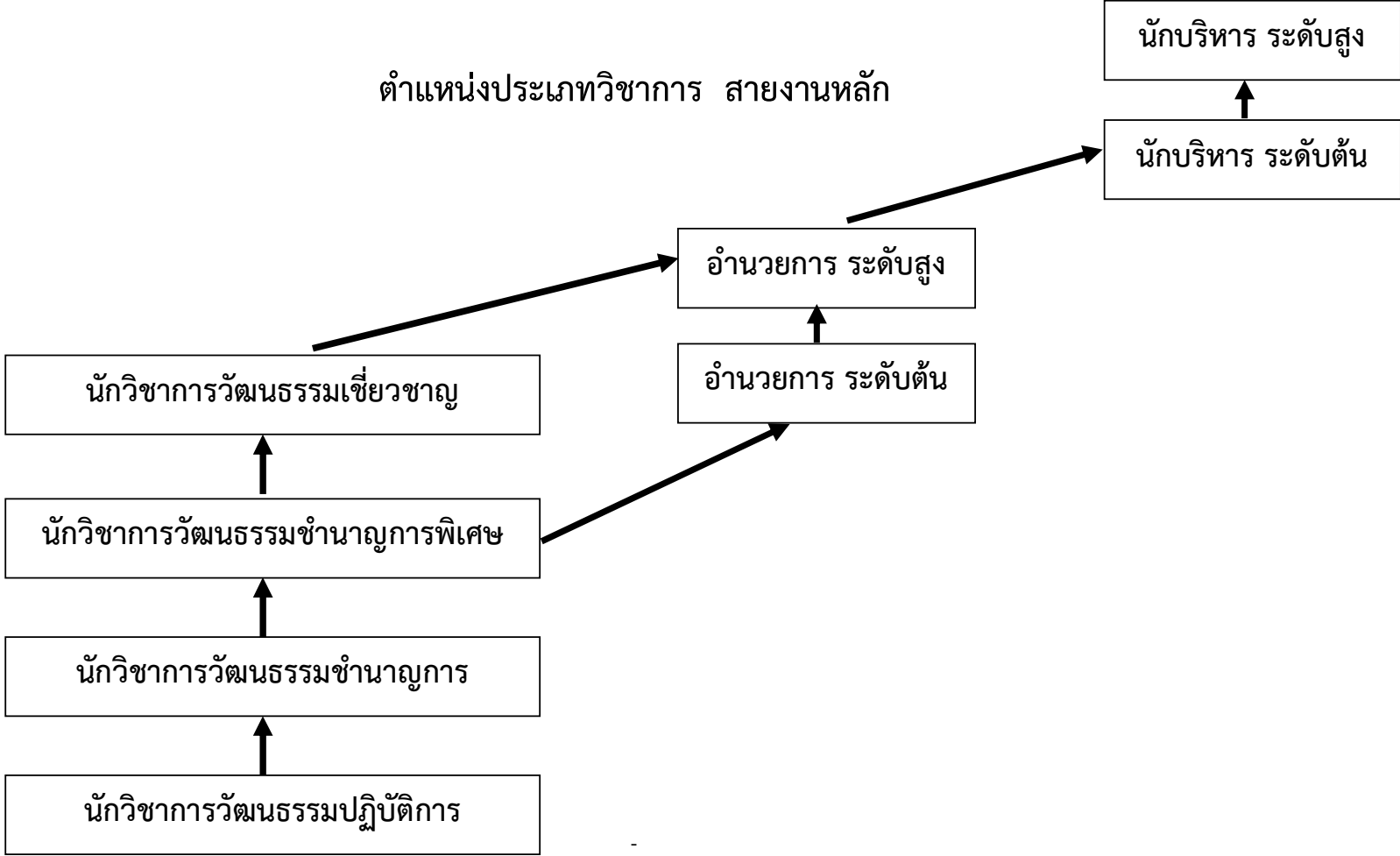
เอกสารเส้นทางความก้าวหน้าในอาชีพของข้าราชการและ
การเลื่อนระดับ การรับ-ให้โอนข้าราชการ การย้าย

กรอบการวางแผนทางเดินสายอาชีพ (Career Path)
 อิงจากคุณสมบัติและประสบการณ์ที่กำหนดไว้ในมาตรฐานกำหนดตำแหน่ง



แผนสร้างควมก้าวหน้า (Career Path)

ตำแหน่งประเภทวิชาการ สายงานหลัก



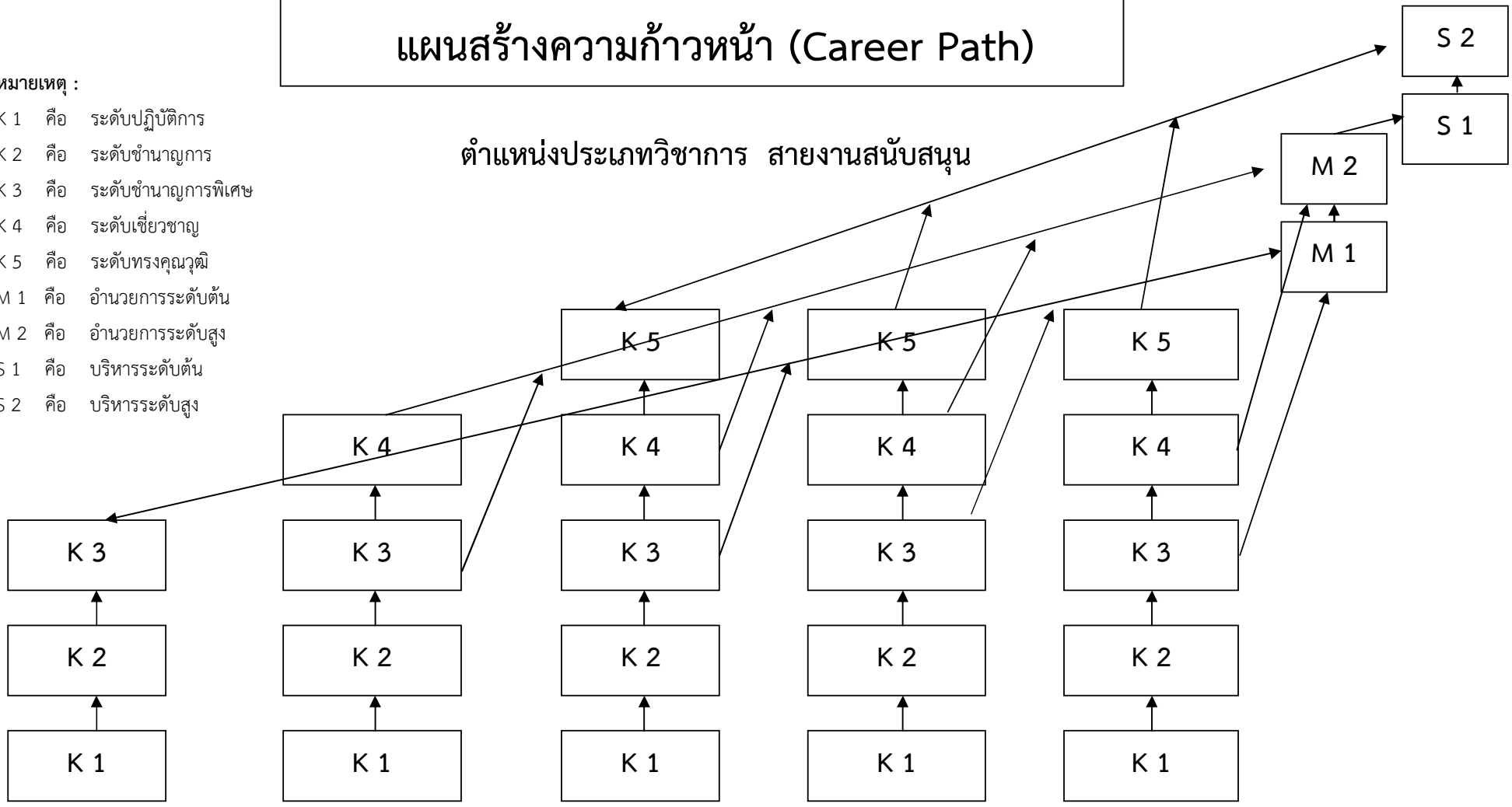
นักวิชาการวัฒนธรรม

แผนสร้างเส้นทางก้าวหน้า (Career Path)

หมายเหตุ :

- K 1 คือ ระดับปฏิบัติการ
- K 2 คือ ระดับชำนาญการ
- K 3 คือ ระดับชำนาญการพิเศษ
- K 4 คือ ระดับเชี่ยวชาญ
- K 5 คือ ระดับทรงคุณวุฒิ
- M 1 คือ อำนาจการระดับต้น
- M 2 คือ อำนาจการระดับสูง
- S 1 คือ บริหารระดับต้น
- S 2 คือ บริหารระดับสูง

ตำแหน่งประเภทวิชาการ สายงานสนับสนุน



ผู้จัดการงานทั่วไป
นักวิชาการพัสดุ
บรรณารักษ์

นักวิชาการตรวจสอบภายใน
นักวิชาการเงินและบัญชี
นักประชาสัมพันธ์
นักวิชาการช่างศิลป์

นักวิชาการคอมพิวเตอร์

นิติกร

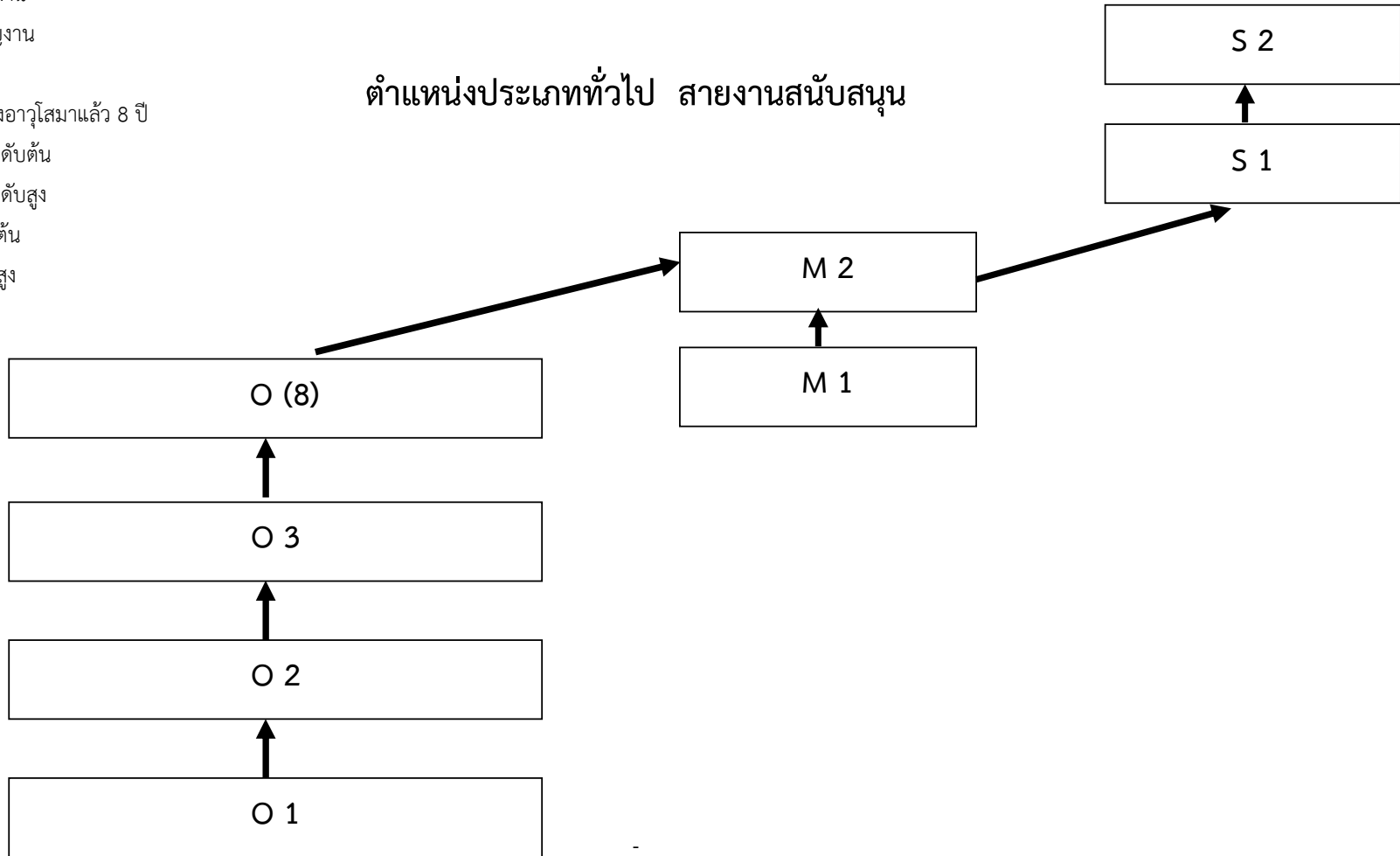
นักวิเคราะห์นโยบายและแผน
นักทรัพยากรบุคคล

แผนสร้างควมก้าวหน้า (Career Path)

หมายเหตุ :

- 1 คือ ระดับปฏิบัติงาน
- 2 คือ ระดับชำนาญงาน
- 3 คือ ระดับอาวุโส
- (8) คือ ดำรงตำแหน่งอาวุโสมาแล้ว 8 ปี
- M 1 คือ อำนวยการระดับต้น
- M 2 คือ อำนวยการระดับสูง
- S 1 คือ บริหารระดับต้น
- S 2 คือ บริหารระดับสูง

ตำแหน่งประเภททั่วไป สายงานสนับสนุน



เจ้าพนักงานวัฒนธรรม / เจ้าพนักงานธุรการ / เจ้าพนักงานพัสดุ / เจ้าพนักงานการเงินและบัญชี / นายช่างภาพ / นายช่างเครื่องกล / นายช่างไฟฟ้า / นายช่างเทคนิค